

# NAPAJEDELSKÉ HOSTINCE



Karel Kysilka © 2016

# NEJSTARŠÍ ZMÍNKY



Nejstarší zpráva o hospodě v Napajedlích z r. 1611, kdy Václav Mol z Modřelic prodal Janu Jakubu z Rotálu *"tvrz a městečko Napajedla s dvorem poplužním, s kost. podacím, pivovarem, mlýnem, šenkhouzem, s řekou Moravou, s mýtem"*

Z roku 1632 pochází starý popis napajedelského panství, který uvádí, že *„v Napajedlích jsou dva šenkovní domy, jeden u mlýna a druhý šenkhaus, velký, při němž stály maštale pro 100 koní.“*

Vrchnostenská (panská) hospoda – Hrubá hospoda, hostinec U koruny

# PANSKÁ HOSPODA

- ❖ Hostince – na venkově monopol vrchnosti.
- ❖ Vrchnost neprovozovala hostince sama, ale pronajímala je pachtýřům (šenkýřům) většinou vždy na jeden rok.
- ❖ Povinnosti šenkýřů:
  - spolu s čeledí vést bohabojný život
  - varovat se klení a zlořečení, a ani toho nedopouštět u hostů
  - po dobu mše svaté a bohoslužeb měli zakázáno nalévat, rovněž tak po 10. hodině večerní
  - odebírat víno, pivo a kořalku výhradně z panských podniků a prodávat je za stanovené ceny
  - zakázáno falšovat nápoje pod pokutou 20 rýnských
  - nesmělo se stát, aby hospodský neměl co nalít hostovi
  - nesměli do hospody přijímat lidi nemravné, nečestné a zlé, zbojníky, zloděje a cikány
  - museli též kontrolovat, aby se nekouřilo v maštalích a dohlížet, aby nikde nevznikl požár.
- ❖ Dohled nad hospodou měl panský dráb, který kontroloval, aby šenky "*prázdný a bez nápoje nestály.*„
- ❖ V roce 1754 prodala vrchnost většinu hospod na panství - v Záhlinicích, Tlumačově, Kvítkovicích, Topolné a Spytihněvi. Hrabě František Antonín Rotál se k tomuto kroku rozhodl, neboť každoroční nezbytné opravy hospod spolykaly většinu nájmu. Zůstala pouze hospoda v Halenkovicích a Napajedlích.
- ❖ V roce 1760 byl napajedelský panský hostinec nákladem velkostatku přestavěn a r. 1776, prodán i s 35 měřicemi pozemků.

# HOSPODŠTÍ DO 19. STOL.

K roku 1674 se jmenuje šenkýř **Martin, mladší Pavelčík** .

R. 1692 se uvádí na hrubé hospodě šenkýř **Jan Klimkovský**, jehož švagrová Marina, která pracovala v hospodě jako děvečka, přišla do jiného stavu a porodila dítě, které po narození utratila.

V letech 1713 - 1780 jsou v napajedelských matrikách zmíněna jména téměř dvou tuctů napajedelských hostinských. Většina z nich byli pravděpodobně nájemci hrubé hospody, i když je možné, že - zejména v pozdějších uvedených letech - někteří již provozovali živnost ve vlastním nebo obecním hostinci.

Jsou to tato jména:

1713 -1725	Antonín Machala	1769	zemřela Alžběta, vdova po Janu Jančíkovi
1730-1755	Benedikt Strick	1770	Valentin Tabarka
1740	Antonín Veselý	1770	Josef Vališ, dominikální hostinský
1746-1761	Franz Sovitz	1771	Václav Sovic
1754-1756	Zachariáš Baumer	1775	Josef Sonntag
1755-1756	Štěpán Malina	1775	Václav Úředníček
1761	Jiří Hanusík	1776	Bohumil Fornbour
1762	Jan Košvic	1777-1779	Karel Kučera na č.p. 65 (hrubá hospoda)
1764	Josef Zimák	1781	Franz Weinhuld
		1783	František Černoch

# HRUBÁ HOSPODA Č.P. 65

R. 1776, hrubá hospoda prodána i s 35 měřicemi pozemků **Bohumilu Fornbourovi** za 1000 zl. s podmínkou, že *"do roka 104 bečky panského piva vyčepuje; kdyby však tolik nevyšenkoval, že bude platiti nedopitného z každé bečky polovičku. Kromě toho bude pokládati do důchodu ročně 500 zl.; za to však nálev vína se jemu samému zůstává, panský komíník mu bude komíny vymétati zdarma, od vrchnosti pak dostane ročně 10 fůr sena a paliva po 30 sáhách."*

Na počátku 19. století to byla jedna z deseti patrových budov v městečku o celkovém počtu 13 místností. V patře byly pokoje pro cestující, formani přespávali i ve výčepu. Za budovou byl dvůr s rozsáhlými stáji pro koně.

V roce 1814 byl prodán ve veřejné dražbě za 12 210 zl. víd. měny **Antonínu Schreiterovi**. K hostinci patřily 2 kusy polí o výměře 30 měric, které se nesměly od hostince nikdy oddělit. Hostinský byl oprávněn čepovat svá vlastní vína, pivo a kořalku směl odebírat výhradně z vrchnostenského pivovaru a pálenice v Napajedlích, jinak by mu hrozila pokuta 10 říš. tolarů

K roku 1820 se majitelem hostince jmenuje **Franz Rund**. 20. září 1835 koupil hostinec **Karel Marušík** za 12 500 zl. konv. měny, zanedlouho však od koupě ustoupil a hostinec vrchnost dále jen pronajímala. Dalšími nájemci byli 1835-1838 **Jeroným Khün** za roční poplatek 660 zl. konv. m., který mimo to musel do důchodu odvádět dědičné činže 244 zl. 12 kr, v letech 1839-1840 **Antonín Úředníček** a po jeho smrti do r. 1842 bratr **Kašpar Úředníček**. Poté, 10. července 1846 opět vrchnost hostinec prodala **Janu Dublovi** za 10 000 zl. konv. měny. Cena hospody šla dolů v důsledku zahájení provozu na Severní dráze císaře Ferdinanda, protože počet hostů a formanů s povozy se tím snížil

# POČÁTEK 19. STOL.

Vrchnostenská Hrubá hospoda nebyla určitě jediným hostincem. Bohužel pro první polovinu 19. století nemáme k dispozici žádné další prameny, které by dokládaly vývoj pohostinství v Napajedlích. Nicméně můžeme se domýšlet, že hostinec mohl být spojen s vrchnostenským pivovarem a nějaký druh výčepu fungoval jistě v panské pálenici, kterou vrchnost od počátku 19. století pronajímala.

## Vrchnostenský pivovar:

Pivovar se poprvé připomíná r. 1559 v poslední vůli Jana z Vartenberka. S vařením piva spojeno vždy právo výčepu.

R. 1864 přestavěn.

Roku 1875 bylo v něm uvařeno 19.000 hl piva. V té době Jarošov 30.000 hl, Uh. Brod 15.000 hl.

Napajedelské obci náležel dům č.p. 205, s nímž - jak píše ve svém dobrozdání nájemce panské pálenice David Grünbaum - *"je odedávna spojeno právo výčepu lihových pálených nápojů, přičemž v důsledku vrchnostenského monopolního práva je výčepní povinen odebírat pálenku z dřívě vrchnostenského domu čís. 183."*

V roce 1809 se v domě v č.p. 66 narodila hostinskému Josefu Okřeskovi dcera - tolik uvádí napajedelská matrika. Zda Okřesek byl nájemcem sousední hrubé hospody nebo v č.p. 66, kde je dnes cukrárna, byl již tehdy další hostinec, se ze zápisu nedozvíme. Na starobylost svého hostince po pravé straně okresní silnice do Kvítkovic se odvolává rovněž Filip Januška, z č.p. 496.

První souhrnný přehled hostinců pochází z roku 1866

### Příjem z piva za období leden – březen 1866

1.	(č.p. 346)	Nájemce v lázních	383 zl 20 kr.
2.	(č.p. 109?)	Hostinec Přerovského	244 zl — kr,
3.	?	Charuzy	112 zl 80 kr,
4.	(č.p. 205)	obecní	228 zl —kr,
5.	(č.p. 102)	Havránkův	88 zl —kr
6.	(nádraží ?)	Hrubanův	148 zl — kr,
7.	(č.p. 63)	Kedrušův	718 zl 40 kr,
8.	(č.p. 434)	Kohnův	278 zl — kr,
9.	(č.p. 496)	Plesníkův	84 zl —kr,
10.	(č.p. 65)	Poláškův	737 zl 60 kr,
		celkem	3022 zl — kr.

Cena 1 půllitru 4 – 5 kr.  
tj. cca 300 hl, za rok 1200 hl.

30-40 litrů na obyvatele.

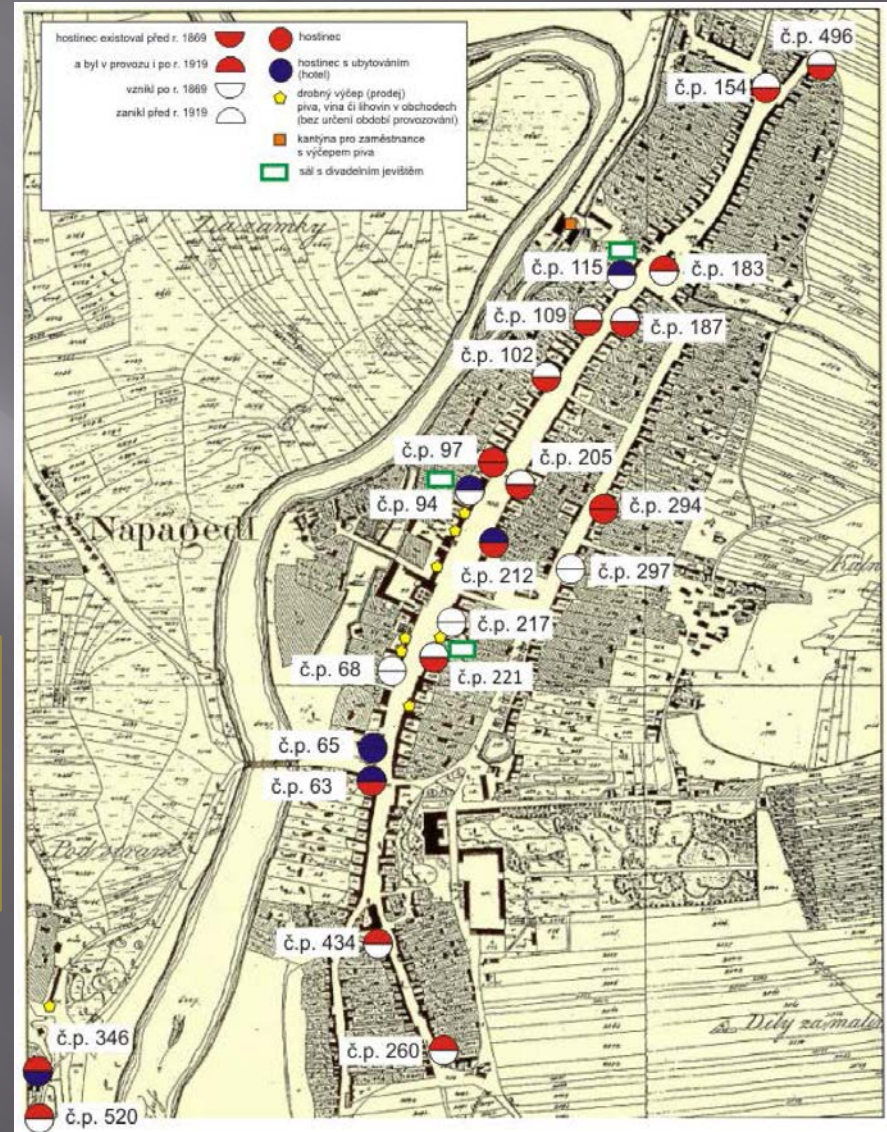
# VÝVOJ V 2. POL. 19. STOL.

1869 přenesení hostinské koncese z domu č. 205 na dům č.p. 94  
nová hospoda hr. ze Šternberka v čp. 97  
uvádí se hospoda Donáta Grünbauma v čp. 187  
nalévá se v palírně čp. 183 (David Grünbaum)  
zřízen hostinec v býv. panské pekárně čp. 212  
puškař Plašil otevřel hostinec v čp. 221  
hostinec na Záhumení (čp. 294)

před r. 1880 – židovská nálevna na Záhumení (do 1913)  
1880 – hostinec Kláry Vadasové v čp. 217 /brzy zanikl.  
před r. 1882 – kantýna ve mlýně čp. 117

Podle seznamu berního úřadu bylo r. 1882 v Napajedích 10 hostinců, 8 podniků pouze s právem výčepu bez podávání pokrmů, které měly charakter hostince, resp. dříve již hostincem byly a 9 míst, většinou obchodů se smíšeným zbožím, kde si mohl zákazník dát skleničku vína, kořalky či sladkých likérů

1898 – hostinec Antonie Večeřové v čp. 68 (do války)  
1893 - nádražní restaurace Monako (č.p. 613) u stanice v Otrokovicích  
1902 – „Lidový dům“ (č.p. 115)  
1919 – hospoda Josefa Štěpáníka na Topolské (č.p. 260)



# SPOLEČENSKÝ ŽIVOT

V sedmdesátých a zejména osmdesátých letech se místní hostince staly svědkem rozvoje společenského života městečka. V Napajedlích vzniklo několik desítek nejrůznějších spolků, které se začaly scházet v jednotlivých hostincích. Tak například Spolek divadelních ochotníků, který vznikl již v 70. letech hrával svá představení U koruny, posléze v hostinci U slunce a nakonec se vrátil tam, kde začal - do Obecního domu. Čtenářsko-zábavní spolek - se zpočátku scházel na Hrubé hospodě - později se tam nepohodl a přestěhoval se jinam

Počátek 20. století představoval rozkvět napajedelského pohostinství. V roce 1912 bylo ve městě 16 hostinců, z toho sedm mělo hostinské pokoje pro ubytování cizích hostů.

Byl postaven nový hostinec čis. 115, který nesl již hrdý název "hotel." Hotelem se již tehdy označoval též podnik Látalův a podnik Rosenzweigův.

Většina lepších podniků provedla rekonstrukci hostinců, zejména změnila vytápění na acetylenové a upravila toalety.

Ve čtyřech hostincích byly sály, kde se provozovaly společenské podniky a hrála se divadelní představení.

Téměř každý podnik měl zahradu, kde se obsluhovalo v létě a kde se hrály zejména kuželky a v létě se tancovalo.

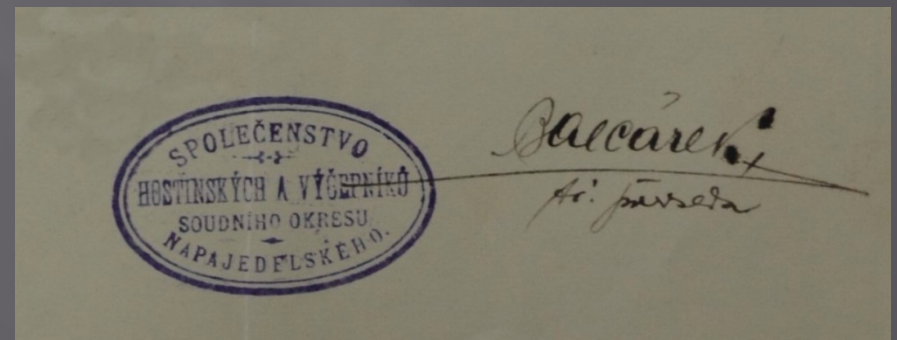


Rybařský a sportovní spolek v Napajedlích



# ŽIVNOSTENSKÁ SPOLEČENSTVA

V život vešla živnostenská společenstva namísto bývalých cechů, aby chránila práva svých členů. Hostinští v Napajedlích byli sdruženi do Společenstva svobodných a koncesovaných živností a později, v roce 1909 (podle jiných zdrojů v r. 1912) založili Společenstvo hostinských a výčepníků soudního okresu napajedelského.



# ŽIVNOSTENSKÝ ŘÁD 1860

1860 - na základě císařského patentu z 20. prosince 1859 začal platit živnostenský řád (zákon č. 227/1859 ř.z.), který upravoval podmínky provozování jednotlivých živností.

Pohostinství včetně výčepu a drobného prodeje pálených nápojů lihových byla na základě živnostenského řádu zařazena mezi tzv. koncesované živnosti.

Zahrnovala šest dílčích oprávnění:

- a) přechovávat cizince;
- b) podávat pokrmy;
- c) výčep piva, vína a vína ovocného;
- d) výčep a drobný prodej pálených nápojů lihových;
- e) výčep vína strojeného a polovina;
- f) podávat kávu, čaj, čokoládu, jiné teplé nápoje a občerstvení;
- g) mít hry dovolené.

# PODMÍNKY PROVOZOVÁNÍ ŽIVNOSTI

- ❖ Žádat mohla osoba fyzická i právnická.
- ❖ Žadatel musel být svéprávný, bezúhonný a spolehlivý.
- ❖ Udělení koncese bylo odepřeno, pokud žadatel se dopustil přečinu či přestupku, který byl spáchán ze zjištěnosti nebo směřoval proti veřejné mravopoctnosti, či byl spáchán přestupek důchodkový (finanční).
- ❖ Udělení hostinské koncese nebylo vázáno na prokázání odborné způsobilosti.
- ❖ Žadatel mohl živnost provozovat sám, nebo ji se souhlasem pronajmout, nebo provozovat prostřednictvím svého zástupce.
- ❖ Koncese přecházela na pozůstalou vdovu.
- ❖ Živnost byla svázána s domem, kde se provozovala.
- ❖ Počet živností pro jednoho žadatele omezen (jedna koncese k provozování výčepu nebo drobného prodeje pálených lihových a maximálně dvě koncese k provozování ostatních hostinských a výčepnických oprávnění.)

Jednou z hlavních podmínek udělování koncese k hostinské a výčepnické živnosti byla **místní situace v obci**, potřeba obyvatelstva, umístění provozovny, stavební a technická způsobilost hostinských místností a výčepnického dohledu.

## Všeobecné podmínky při udělení koncessí ku provozování živností hostinských a výčepnických.

1. Okna a místnosti hostinských buďte dostatečně veliká, pořízena tak, aby světla jejich plocha rovnala se nejméně osmině plochy podlahové.

Osvětlení místností buďte světlým náterem stěn

Okna místností, pro hosti určených, buďte za účelem snadného a vydatného větrání tak upravena, aby obě vrchní křídla (tabule) otevírali, a to vnější, kol horizontálně osy na ven, vnitřní kol dolní vodorovně osy dovnitř oiažeti a pomocí pákového přístroje a táhla nebo řetízku pohodlně od podlahy řiditelného oboje současně otevírali nebo v libovolné poloze držeti se dala.

2. Dvěře v zářících místnostech hostinských, jichž se ku tančení zábavám nebo jiným větším obromážděním používá, buďte tak zařízeny, aby směrem na venk se otevíraly. Světla v ýška těchto místností má nejméně 3-50 až 4-0 m obnašeti. Ostatní místnosti buďte nejméně 3-0 m vysoké.

3. Dlážka kuchyně buďte v áli udrženy čistoty buďte děstěná nebo nepropustná a hladká, z tvrdého materiálu. Stěny kuchyně buďte poblíže sporáku, a kde se věší kuchyňské nádobí a nářadí na vaření, opatřena bílým, jeduprostým náterem mycím, buďte olejovým nĕ emailovým, do výše 2 m sahajícím. Na odvádění par a kouře z kuchyně buďte zařízen těsně pod stropem dostatečně velký průduch buďte do komína nebo na venk vedoucí se záložkou a buďte v okně za účelem větrání špehyřta jak v bodě 1. popsáno, zařízena. Dřeve z kuchyně do hostinských místností vedoucí buďte padícím, samolépně zavíracím okénkem na podkávání pokrmt opatřeny a musí po dobu, kdy v kuchyni se vaří, zůstat uzamčeny.

4. Místnost na uschovávání potravin musí míti podobnou dlážku, jak při kuchyni v bodě 3. popsáno, musí tato místnost býti dostatečně chladná, větracími průdchy opatřena. V době letní buďte okna a otvory do této místnosti vedoucí, opatřeny sítinou, hustou vložkou proti vnikání hmyzu. Dvěře buďte opatřeny samolépně zavíracím přístrojem.

Pro ukládání potravin buďte upraveny police jeduprostým, bílým, mycím náterem opatřené, aby nadmo čistili a od stěn odstavit se daly; stěny, při nichž potraviny jsou uloženy, buďte rovněž takovým náterem opatřeny. Potraviny musí býti ve výši nejméně 1 m nad dlážkou uloženy.

5. Skle p musí býti opatřeny tvrdou, nepropustnou, dlážkou, jež musí míti dobrý sklon na odvádění splašek ke kanálovému otvoru; po případě buďte v rohu sklepa upravena nepropustná, 1/4 m<sup>2</sup> veliká, zděná jámka na jímání splašek; sklep musí býti občas vápeným mlékem vyčištěn a splašky ihned odstraněny.

O větrání sklepa buďte upraveným, pod stropem umístěným průduchem postaráno.

6. Půda buďte od dolních místností ohnivzdorně odloučena.

7. Při hostině musí býti dva řidně zakryté, dostatečně pevné záchody: jeden pro hostinského a jeden pro hosti býti zařízeny a se žumpou nepropustně upraveným kanálem spojeny, po případě nad žumpou umístěny.

8. Pro potřebu hostů buďte upraven dostatečně veliký pissoir (močtko), jehož dlážka musí býti nepropustná, hladká a musí míti sklon ku žlabku na močení, kterýž musí býti nejméně 1-5 m dlouhý; stěna nad žlabkem musí býti do výše 1-5 m tak upravena, aby byla hladká, nepropustná, tak aby z ní veškeré odpadky přímo do žlabku otekaly. Pissoir buďte se žumpou spojen nepropustně upraveným kanálem. Dalec musí býti pissoir vhodně blízko místnosti hostinských umístěn, nadkryt a se stran tak ohrazen, aby nebylo dovnitř vidět.

9. Žumpa při záchodech a pissoira buďte dostatečně veliká, nepropustně upravena a pevným, vzduchotěsně do ziděného rámu zapadajícím krytem opatřena.

Smetišťe a hnojště, pak-li takové při hostině stává, musí býti rovněž nepropustně upravené, před vtekáním dešťové vody se stran chráněné vždy v pořadí drženo, za kterýmž účelem buďte dvíř vyčnívajíc srovnán, regly opatřeny a okapy pod střechem upraveny.

10. Studně, z níž voda pro hostinské účely se odebírá, musí býti co nejdále (nejméně 10 m) od hnojště vzdálena; musí býti pumpou opatřena a míti nepropustné zděny, o 15 cm nad okolní půdu vyčnívajíc okraj; odkap studny buďte v dobrém spádu a na 4-5 m od studny nepropustně upraven, aby špina a splašky zpět do studny vnikati nemohly.

Zdivo studně buďte až po hladinu vodní nepropustně na hydraulickou maltu vyzděno.

11. Přespávání domácích osob v kuchyni a v místnostech hostinských není dovoleno; pak-li pro přespávání cizinců se používá méně navštěvovaných vedlejších hostinských místností, musí pro cizince býti lážka a pryčny upraveny tak, aby cizí nebyli nuceni přímo na dlážce přespávat.

12. Veškeré místnosti ku přípravě a uschování pokrmt sloužící musí býti vždy v čistotě drženy a každý čerstvé léce, mycí náter pak omýván — Místnosti pro hosti určené musí rovněž býti vždy v čistotě drženy, často myty, denně za vlhka zmetány, větrány a prach z nábytku vlhkými hadrami stráán. Čistění musí býti konáno v době, kdy jsou co nejméně navštěvovány.



Z HOSPODY DO HOSPODY

# HRUBÁ HOSPODA

Po roce 1850 **Jakub Polášek** (\*1811), který zde byl ještě do počátku 70. let 19. století. Ve vedení živnosti mu vypomáhala manželka Amalie (\*1805) a podle sčítacího operátu z roku 1869 zaměstnávali kuchařku a dvě nalévačky.

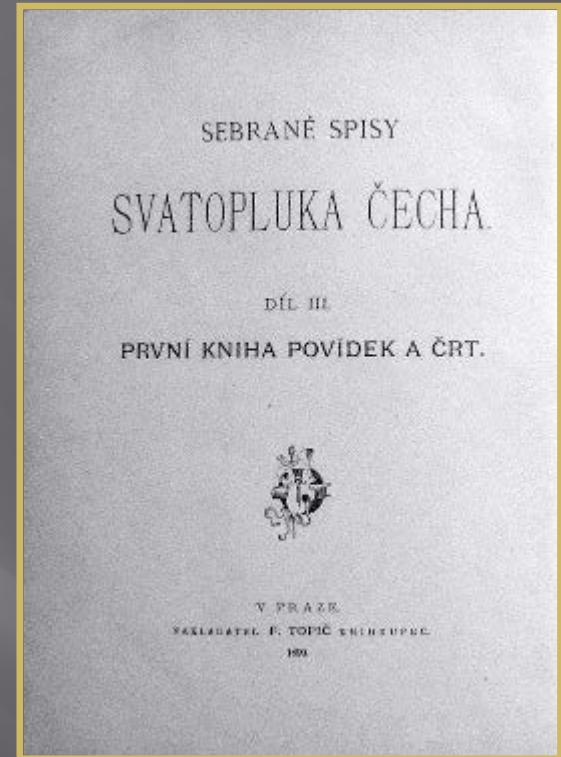
Povinnost odebírat pivo a kořalku z napajedelských vrchnostenských podniků do r. 1870 (odškodné 300 zl.)

Asi od r. 1872 - **Jan Tomaščík** ze Sušic (\*1843). V té době odváděl duchodové daně 10 zl 50 gr. ročně. Zaměstnával sklepníka, dvě děvečky a kočího, jehož jednou z povinností bylo pravděpodobně vozit hosty, kteří do Napajedel přijeli vlakem.

1900 uvádí se další nájemce **Václav Hrdý**, příslušný do Zatčan u Hustopečí na jižní Moravě.

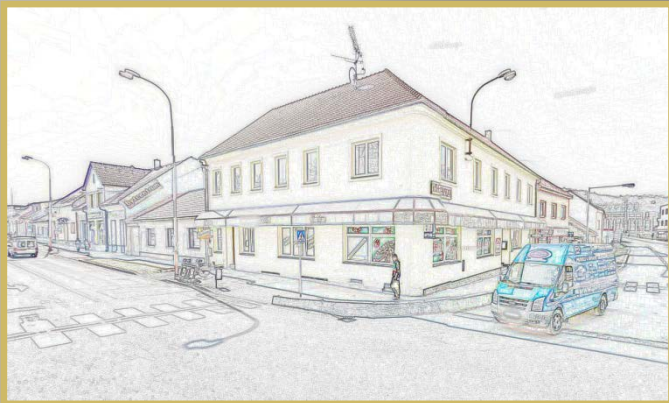
Po roce 1918 bylo zřízeno v přízemních místnostech hostince papírnický, knihařská dílna Karla Nesrsty, holičství Antonína Bartka, řeznictví a uzenářství Roubalovo, obchod se střížným zbožím Tomaščíkové a stavební kancelář architekta Ochotského .

V padesátých letech dvacátého století byl hostinec zrušen. Kanceláře JZD, pak zde JZD uprostřed města chovalo kuřata, později zde byla čistírna, sklenářství a holičství a kadeřnictví. V poschodí byly byty, ve dvorním traktu Sběrné suroviny. Po roce 1989 dům koupil pan Sokola, znovu zde byla otevřena restaurace a herna.



Z významných návštěvníků, kteří v hostinci přenocovali, se dochovaly informace o pobytu českého básníka a spisovatele Svatopluka Čecha (1846 – 1908), který se napajedelským prostředím inspiroval k napsání rozmarného fejetonu Čtyřiatdvacet hodin čertem.

# HOTEL PŘEROV, od roku 1925 HOTEL VEČERKA (č.p. 63)



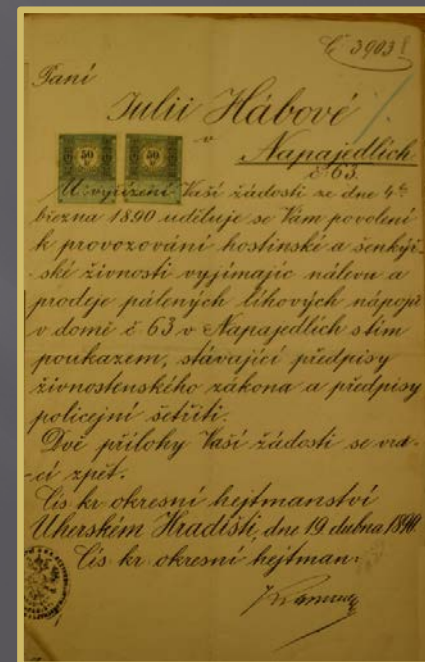
Původně zemědělská usedlost – čtvrtlán  
(Antonín Obdržálek r. 1854 směnil s  
podsedkem č.p.174.)

- 1857 Kedrušův hostinec.
- 1888 koupil Jiří Hába z Vizovic s manželkou Julií (roz. Dědákovou z Napajedel)
- 1900-1925: Josef Rosenzweig ze Vsetína
- 1925 František Večerka z Kroměříže (+1939)

V žádosti o udělení hostinské koncese r. 1890 Julie Hábová uvádí, že manžel je *"člověk poctivý, práci zestárlý a za peníze těžce nastrádané."* O koncesi proto žádá svým jménem a dodává, že *"je v kuchařství a hostinství zkušená, aby živnost provozovala a tak sebe i manžela živila."*

Když hospodu koupil r. 1900 Josef Rosenzweig, byla již tehdy ve špatném stavu, zejména podlahy, nevymalované stěny a stropy a již v tehdejší době nevyhovující hygienické zařízení.

Dům byl přízemní, přímo z ulice se vcházelo přes tři kamenné schody do prostorné nálevny. Vpravo od nálevny byl byt hostinského o dvou světnicích, vlevo od ní se nacházela druhá hostinská místnost a za ní světnička se zvláštním vchodem, hodící se k přenocování hostů. S nálevnou sousedila kuchyně a souběžně vedly dveře na dvůr, kde uprostřed bylo hnojiště, kam stékaly splašky ze dvou dřevěných, volně stojících záchodků.

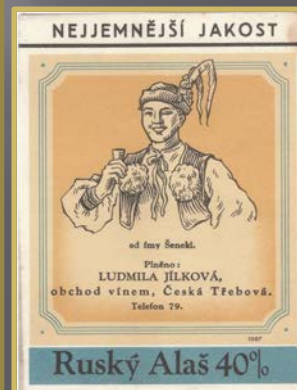
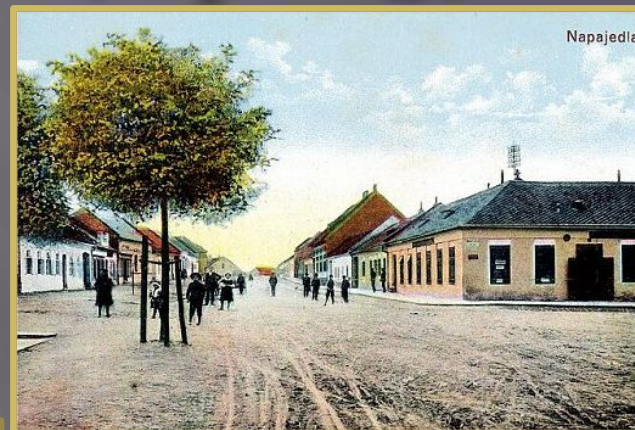


# HOTEL PŘEROV, od roku 1925 HOTEL VEČERKA (č.p. 63)

Dne 3.7.1900 obdržel Rosenzweig koncesi za podmínky provedení nezbytných oprav v domě a zejména mu bylo uloženo postavit na dvorku zděné záchodky se žumpou. V následujících letech postavil ledárnu na přerovské pivo, která stála 5000 K, odstranil schody do nálevny a opatřil ji velkými moderními okny.

Hostinec neměl zpočátku koncesi na nálev lihovin. Rosenzweig požádal o rozšíření koncese r. 1906 těmito slovy:

*"...hosti, kteří hostinec navštěvují, jsou takřka samá lepší třída obecnstva - totiž úřednictvo a měšťani, žádající velmi často též nějakou skleničku likéru neb koňáku, čemuž pisatel vyhověti nemůže, neb povolení k tomu nemá, a tím živnost trpí. Proto prosí okr. hejtmanství, by ráčilo nálev následujících likérů a jemnější kořalky na skleničky neboli štamprdle povolit, totiž koňaky, alaš, kmínku, slivovici, borovičku a rum, co k nahodilé potřebě obecnstvu skutečně při živnosti této nutno jest. Dále cizí [ubytovaní hosté] žádají před spaním štamprdli jmenovaných likérů, jiní zase rum do čaje požadují, aby si nápoj dle libosti upravili. Rovněž fa Bohumil Pařík má v hostinci pomocnou stanici cyklistickou, kde každý cyklista, když se v hostinci zastaví jsa uhřátý, žádá nejdřív [před pivem] nějakou štamprdli likéru."*



*"...nežádám o obyčejný nálev lihových nápojů, neboť nechci ze svého pořádného hostince učinit obyčejnou kořalnu, která by více škody [nadělala] nežli obchod zlepšila, poněvadž by všechny lepší lidi hostinec přestali navštěvovat...."*

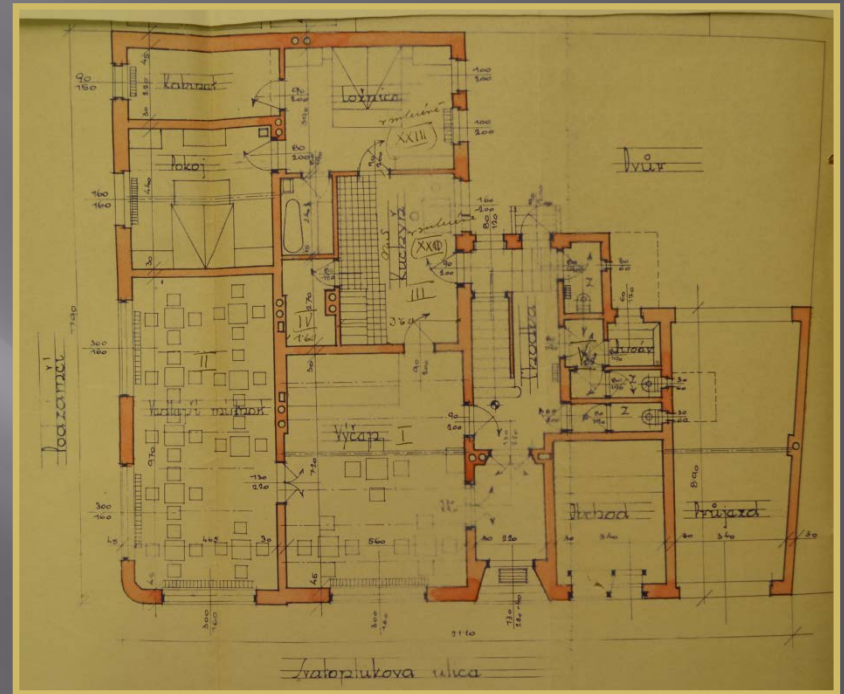
# HOTEL PŘEROV, od roku 1925 HOTEL VEČERKA (č.p. 63)

- 1932-1935 Přestavba hostince na moderní hotel. V přízemí byl výčep, který byl stejně jako další hostinské místnosti vybaven elektrickým osvětlením a ústředním topením, s podlahou z parket. V přízemí ještě byla zvláštní místnost, kuchyň, spíž a záchody. V 1. patře bylo zařízeno 14 cizineckých pokojů s tekoucí vodou, koupelna pro hosty a splachovací záchody zvlášť pro muže a ženy.

- Společenstvo hostinských a výčepníků protestovalo proti udělení koncese Josefu Večerkoví.

Důvody:

- zájezdní hostinec 25 kroků blízko, 2 hostince v Žerotínově ulici, směrem do města vinárna i s prodejem lahvového piva,
- na 3616 hlav ve městě by dle zákona mělo být 8 hostinců, ve skutečnosti je jich 13,
- mnoho obchodů prodávajících lihoviny v zapečetěných lahvích (největší alotria jsou zde páchána), 4 veřejné výčepy lihovin – to vše jsou největší upíři hostinského stavu
- město průmyslově tak obchodně klesá, takže všichni příslušníci stavu našeho jen živoří,
- poukázáno na to, že hostinský má žít bezúhonně. Nemanželský poměr s vdovou po učiteli, pobírající státní penzi, není možno považovat za bezúhonný.

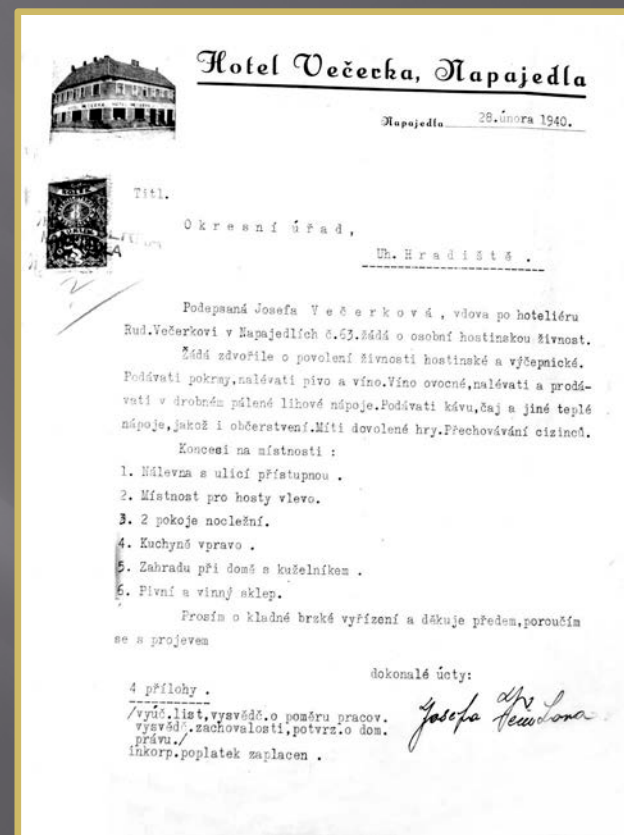


- V roce 1939 cena přenocování byla 10 K za jednolůžkový a 15 K za dvoulůžkový pokoj.
- Večerka brzy zjistil, že 14 hotelových pokojů je nad míru, a proto 4 pokoje přeměnil ve vlastní byt, tři pokoje pronajal advokátní kanceláři a ze dvou pokojů byla zřízena ordinace zubního technika, takže pro potřeby hostů zůstalo roku 1939 5 pokojů.

# HOTEL PŘEROV, od roku 1925 HOTEL VEČERKA (č.p. 63)

Ze vzpomínek pamětníků:

*Pan Večerka měl nevlastního syna Drahoše Klempíříka, spíše známého pod přezdívkou Rincek. Byla to známá napajedelská postavička. Také obsluhoval v restauraci a po celých Napajedlích byly známé historky z jeho činnosti v restauraci. Když obsluhoval a nesl guláš a v něm namočený prst s replikou: "k... to pálí!", nebo když vylil hostovi polévku na záda a utěšoval ho „to nevadí, to je voda“. Po revoluci dostal v restituci nějaké finanční náhrady, ale nějak to prohospodařil.*



**Hotel Večerka, Napajedla**  
Napajedla 28. února 1940.

**Titl.**  
Okresní úřad,  
Uh. Hradistě .

Podpsaná Josefa Večerková, vdova po hoteliéru Rud. Večerkově v Napajedlích č. 63. žádá o osobní hostinskou živnost. Žádá zvláště o povolení živnosti hostinské a výčepnické. Podává pokraj, nalévá pivo a víno. Víno ovocné, nalévá a prodává v drobném plnění lihového nápoje. Podává kávu, čaj a jiné teplé nápoje, jakož i občerstvení. Míti dovolené hry. Přechovávání cizinců.

Koncepce na místnosti :

1. Nálévna s ulicí přístupnou .
2. Místnost pro hosty vlevo .
3. 2 pokoje nocležní .
4. Kuchyně vpravo .
5. Zahrada při domě s kuželnicou .
6. Pivní a vinný sklep .

Prozím o kladné brzké vyřízení a děkuji předem, poroučím se s projevem

dokonalé účty:  
4 přílohy .  
/vydč. list, vysvětl. o poměru pracov. /  
vysvětl. zachovalosti, potvrzo dom. /  
právu. /  
inkorp. poplatek zaplacen .

*Josefa Večerková*

# Č.P. 68 (HOSTINEC ANTONIE VEČEŘOVÉ)



Dům v polovině 19. století patřil Pavlu Stopkovi a žil zde švec Jan Strčálek, později zde měl krám hodinář Karel Podemboký a po něm řezník František Žaludek z Příluk.

Před r. 1900 dům koupili manželé **Antonín** (nar. 1848 v Napajedlích) a **Antonie Večeřovi**.

Roku 1898 získali hostinskou koncesi s povolením nálevu piva, vína, vyvařování jídel a držení dovolených her.

Hostinec se uvádí ještě r. 1912, více informací o něm není.

# OBECNÍ HOSTINEC

## Č.P. 94



Obecní dům, v němž obec původně ubytovávala přidělené důstojníky a obecní zaměstnance. V r. 1866 v době epidemie cholery provizorní nemocnice.

- Právo výčepu piva a lihovin držela obec Napajedla pro dům č.p. 205 na protější straně ulice. V r. 1853 byl výčepním – nájemcem **František Kohn**, syn řezníka Kohna z č.p. 434.
- 1869 – obec požádala o přenesení koncese k nálevu piva, vína a kořalky do obecního domu č. 94.
- 1880 – 1884 hostinec provozovala **správa panského pivovaru**, zastoupená Rudolfem Grohmanem.
- 1884 – 1892 nájemcem **Jan Balcárek** (\*1844 v Nap.), pův. povol. krejčí.
- 1892 – 1896 Rupert Schmidt, správce pivovaru
- 1896 – 1900 Teodor Schmidt, rodák z Vlachova Březí, rovněž správce pivovaru, zřejmě příbuzný předchozího.
- 1900 **Jan Balcárek** se opět ujímá živnosti, zanedlouho umírá na cirhozu jater.
- 1901 novým nájemcem firma A. a M. Baltazzi pivovar – vede vdova Rozálie Beránková.

# OBECNÍ HOSTINEC

## Č.P. 94



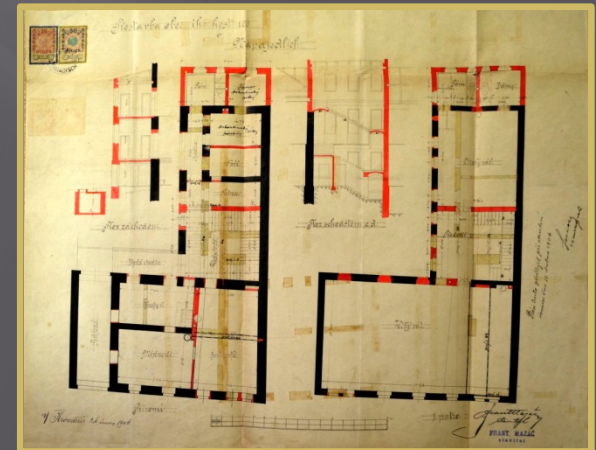
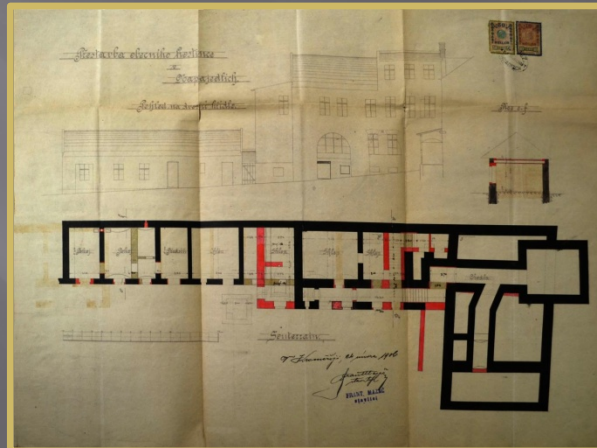
1905 – udělena nová koncese zahrnující podávání jídel, nalévání vína, hraní karet. To vše za podmínky důkladné přestavby hostince.

1906 – hostinec přestavěn nákladem 40 tis. K. Pořízeno moderní plynové osvětlení na acetylén.

1906 – nájemcem opět správa pivovaru. Zástupcem jmenován **Josef Dostál** z Loštic (\*1862). Po zrušení pivovaru se stal sám nájemcem.

Dům měl v přízemí prostornou nálevnu, přístupnou z průjezdu i přímo z ulice, vedle ní druhou hostinskou místnost, ze dvora chatrné dřevěné schodiště, vedoucí do patra, kde v předním traktu se nacházel sál o rozměrech 16,8m x 9,5m. V zadní části budovy při dvoře byla ledovna, sklep, jeden záchod a hospodářské stavení. V prvním patře se nalézal soukromý byt hostinského a dva záchodky při vstupu do sálu. Ve dvoře u průjezdu bylo kryté močitko. Za dvorem v hostinské zahradě pro pobavení hostů stál kuželník, který byl v tu dobu v Napajedlích velmi populární a byl instalován téměř v každé provozovně.

Místní šetření šetření dne 8. února 1905: vyjma hostinských místností v přízemí, ostatní "místnosti se nalézají ve stavu sešlém a vyžadují důkladné přestavby. Zvláště schodiště nevyhovuje zákonitým požadavkům.,,





# HOSTINEC „U SLUNCE“ Č.P. 97

Stará zemědělská usedlost – půllán, který r. 1821 koupil hostinský od Koruny, Franz Rundt. Vzápětí však grunt prodal. Po r. 1860 se dům dostal do vlastnictví pohořelického hraběte Šternberka.



- Od r. 1846 jej vlastnil František Kosatík, po něm zřejmě od r. 1860 v budově měl obchod Karel Singer.
- Roku 1869 v něm zřejmě už byla hospoda, protože se zde uvádí kuchařka Leopoldina Delus a sklepnice Žofie Froller.
- 1880 – v domě sídlil poštovní úřad a bydlela tady rodina hostinského Františka Mikšíka (\*1852 ve Zlíně).
- R. 1882 Mikšík platil 10 1/2 Zl. živnostenské daně.
- 1890 nájemcem se uvádí Ferdinand Látal (\*1852 v Kyjově), o dva roky později přechází do hostince č.p. 212 a na jeho místě se uvádí Aloisie Šebestíková.
- 1900 – se jmenuje hostinský a řezník Filip Januška ze Zlína (\*1851).
- Před okupací zde byl hostinským pan Poslušný, hospoda zřejmě brzy po válce skončila.
- Později zde byly kanceláře OSP a obv. odděl. Veřejné bezpečnosti.

# Č.P. 109 A Č.P. 110



I v těchto dvou, dnes již neexistujících domech byla zřejmě krátce v minulosti hospoda.

Na čísle 109 v roce 1869 byl hostinský **František Minařík** z Napajedel. K roku 1880 se uvádí hostinský **František Froleš**, bydlící v č.p. 110. Hospoda zřejmě byla i nadále v sousedním domě, protože byl neobývaný až na sklepníka Františka Úla z Bojkovic. Berní úřad ve výkazu k r. 1882 uvádí, že dům měl koncesi pouze k nálevu piva, vína a pálenek. V následující dekádě hostinec pravděpodobně zanikl.

# HOTEL PROCHÁZKA, JUBILEJNÍ DŮM, LIDOVÝ DŮM Č.P. 115



Býv. půllánovou usedlost, která byla pravděpodobně ve velmi zanedbaném stavu koupil roku 1902 **Antonín Skopal - Procházka** (nar. 1851), majitel realit a bývalý tlumačovský starosta.

Dům zboural a postavil na jeho místě dle plánů místního stavitele Josefa Drahoše hotel s hostinskými místnostmi, se dvěma pokoji pro hosty a velkým divadelním sálem. V celém domě zavedeno vytápění na základě spalování acetylenového plynu ve speciálním zařízení, které bylo umístěno v detašovaném přístřešku na dvoře.

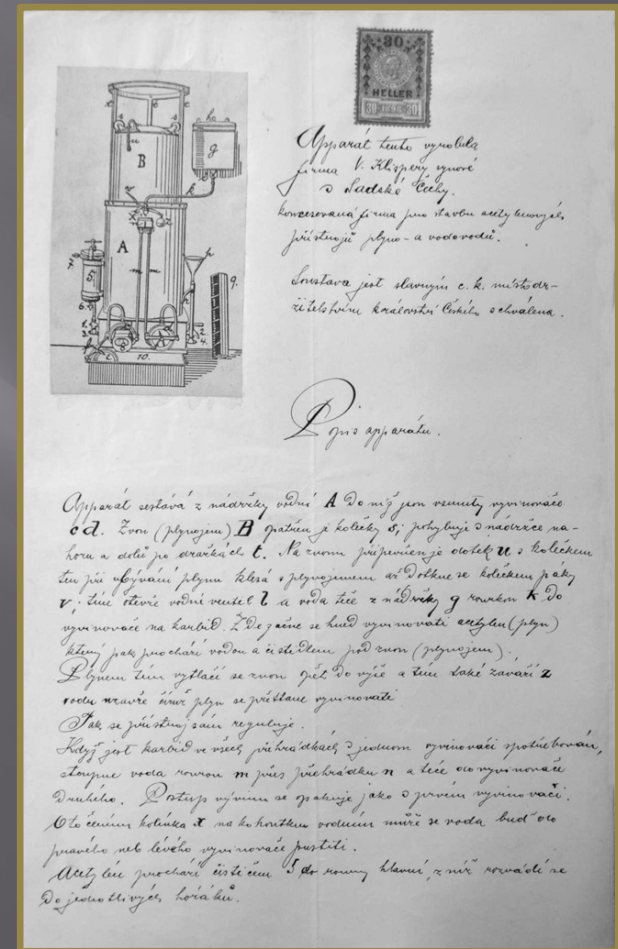


# HOTEL PROCHÁZKA, JUBILEJNÍ DŮM, LIDOVÝ DŮM Č.P. 115

V letech 1908-1911 se v hotelu vystřídali tři zástupci - **František Navrátilík, Josef Míkl a Eduard Balcárek**, bývalý hostinský na Hrubé hospodě, který zde působil až do r.1931. Hotelu se začalo říkat Jubilejní, později Lidový dům. Scházel se tu divadelní spolek, v sále se hrála divadelní představení, konaly koncerty, pořádaly slavnosti a nacvičoval tu místní katolický Orel.

Roku 1931 se nájemkyní restaurace stala **Barbara Habartová** (nar. 20.10.1910 v Kunovicích), která provozovala živnost přes celou válku až do roku 1946. Vzhledem k její nemoci se souhlasem okresního úřadu převzal živnost její manžel Josef Habarta (nar. 1908 v Kunovicích).

Habartu později ho vystřídal Alois Sicha, odtud známe průpovídku „půjdem k Lojzkovi na jedno“. Později restaurace přešla pod RaJ, v horním podlaží měl sklad Textil Brno a v té době se prostory značně poničily. V roce 1966 bylo vedeno jednání s Okresní hygienickou stanicí o odkanalizování domu. Po roce 1989 si požádal obnovený Křesťansko sociální spolek o restituci, žádost se vyřídila, dokonce začaly i nějaké opravy, ale později budovu prodali novému majiteli, který znovu začal provozovat restauraci.



# Č.P. 102 A Č.P. 154

Domy č.p. 102 a 154 dnes neexistují. Byly na místě křižovatky za čerp. stanicí na Chmelnici. V obou byly hospody.

Č.p. se krátce uvádí jako hostinec mezi roky 1866 až 1882. Roku 1869 na něm hospodařil **František Havránek** (nar. 1809 v Napajedlích). Měl právo čepovat pivo a v prvním čtvrtletí r. 1866 (přesně do 12. dubna) vykázal příjem z piva ve výši 88 zl. V roce 1882 zde provozoval výčep vína, piva a pálených lihových nápojů pachtýř **Braun**. Později už se na tomto čísle hostinec nezmiňuje.

V roce 1857 Havránek ale bydlel v domě č.p. 154. O deset let později tam byl též hostinec, na němž se uvádí Antonín Roch, pocházející ze Zlína a v r. 1880 jej měl pronajatý Joachim Grünberger.



Po roce 1882 ani po jednom z těchto hostinců není více zmínka.

# HOSTINEC V BARTOŠOVĚ UL., Č. P. 496

Jeden z nejstarších hostinců byl po pravé straně na počátku Bartošovy ulice. Dům již stál koncem 18. století, měl však podle původního číslování číslo popisné 159. Byla v něm kovárna, kde se okovávaly koně a vedle ní snad i výčep pro vozky s povozy, přijíždějící od Kvítkovic. Později byl rozdělen na dva domky se samostatnými vchody (159a, 159b) a kolem roku 1840 tomu severnějšímu bylo přiděleno nové číslo 496.



- 1862 Hostinským byl **Jan Plesník** z Arnoštova u Tovačova, kterého vystřídal roku 1869 **Karel Letocha** a po něm řeznický mistr a hostinský **Filip Januška**
- 1879 Nová koncese na podávání teplých pokrmů, na nálev piva, vína a kořalky.
- 1882 Celkový celoroční zisk z hospody byl 140 zl., z toho z jídel nejvýše 30 zl., z piva, kterého vyčepoval na 30 hl 60 zl. a z pálenky měl 50 zl. (10 hl).
- Od roku 1897 dělal v pohostinství pomocníka Januškovi **Ferdinand Sedláček**, vyučený řezník z Napajedel, kterému v r. 1899 hostinec prodal. Budova byla v katastrofálním stavu, další provozování živnosti bylo zakázáno, a proto Sedláček vrátil hostinec zpět Januškovi. Ten slíbil opravy provést, sešlo z toho a v r. 1909 prodal dům Janu Bittnerovi z Kopřivnice. Bittner v dobré víře 23. května 1909 požádal o vystavení hostinské koncese a byl zřejmě zděšen, když se v průběhu komisionálního šetření dozvěděl, co vše se má opravit.

# PÁLENICE Č.P. 183

Panská palírna stála v Napajedlích už od 17. století. Od počátku se pronajímala, většinou židům. Prvním známým nájemcem byl žid Krtzka v roce 1676, počátkem 19. století přešla od vrchnosti trvale do soukromých rukou. Pokud jde o dobu, která nás zajímá, v roce 1835 byla prodána **Davidu Hermanovi Grünbaumovi**, židovskému familiantu z Lipníka nad Bečvou, se všemi břemeny a právy, zvláště s právem nálevu kořalky v Napajedlích i dalších obcích panství za 16 400 zl. konv. měny. Grünbaum koupil palírnu za věno své ženy Lissetty roz. Haasové. Mezi roku 1876 a 1880 přišel jako nájemce na palírnu **Emanuel Löwy** (nar. 1848), žid, rodem z Hrádku u Slavičina, který r. 1912 palírnu koupil. K palírně patřil výčep a později i právo podávání pokrmů. Svůj podnik Löwy nazval První Moravská pálenice slivovice a borovičky. Vyráběla se zde slivovice, borovička, likéry a ovocná vína. Ve 20. letech 20. století si část prostor pronajal **František Somr** a provozoval zde hostinskou živnost. Za války na hospodě byl **Josef Smělík** s manželkou Ludmilou, roz. Vodárkovou. Po druhé světové válce byla budova zčásti přestavěna na byty a ve dvorním traktu bylo malířství a natěračství.



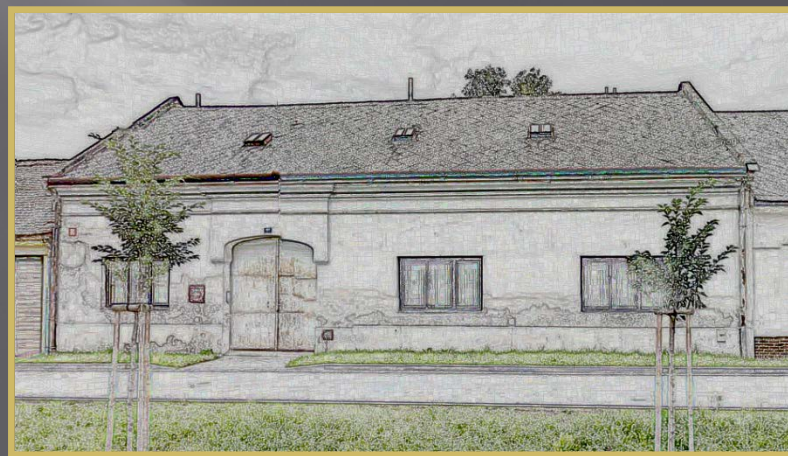
# HOSTINEC Č.P. 187

Na čís. 187 host. a výčepnická živnost se provozovala asi od r.1866. Hostinskou koncesi obdržel **Donát Grünbaum**, izraelita, pocházející z Lipníka n. B. Roku 1880 se oženil se svou hospodyní **Karolinou** Mišurcovou ze Žlutavy, která po jeho smrti sama provozovala živnost. V domě se vyráběla rosolka (lihovina vyrobená smícháním cukru, vody, etanolu a dochucovacích přísad). Před rokem 1887 se Karolina provdala za **Jana Fillu**, na kterého svou koncesi toho roku převedla. Karolína měla s Grünbaumem ještě za svobodna dceru Marii, nar. r. 1869, syna Donáta, nar. 1874 a dceru Hermínu, nar. 1880. Sourozenci se nepohodli s otčímem a matkou, protože jim matka zadržovala dědičný podíl na domě po otci a neplatila úroky poté, když dospěly. Dcera Marie, provdaná za Ferdinanda Sauera, byla nucena u soudu uplatnit své nároky a na dům uvalit exekuci. Roku 1902 Jan Filla v důsledku nemoci a zřejmě i z určitého trucu zavřel hostinec, vrátil koncesní listinu a přestal provozovat živnost. **Marie Sauerová** se rozhodla, že požádá sama o udělení koncese k hostinské živnosti, protože dům tím, že dosavadní majitel koncese se vzdal, velmi ztratil na hodnotě, což by znamenalo další finanční ztrátu pro sourozence.

28. října 1904 okr. hejtmanství celkem bez problémů udělilo Marii Sauerové koncesi, zamítlo však žádost k prodeji v malém pálených lihových nápojů vzhledem ke skutečnosti, že hostinec se nachází pouze několik desítek metrů od školní budovy.

V roce 1905 Marie Sauerová ustavila na hostinci svého zástupce, jímž byl **Josef Baron**, dosavadní hostinský v Tlumačově.

Další historie tohoto hostince chybí, pravděpodobně skončila před nebo v průběhu I. světové války.



# DĚLNICKÝ DŮM, HOTEL LÁTAL RESTAURACE BALTACI Č.P. 212



Bývalá panská pekárna, kterou vrchnost r. 1760 prodala Františku Procházkovi za 300 zl rýnských a 40 zlatých ročně dědičné činže.

V padesátých letech 19. stol. byl nájemcem pekárny František Janiš. Roku 1869 byl nájemcem František Cibulka z Přemyslovic u Přerova. To byla pekárna již s velkou pravděpodobností přeměněna v hostinec.

1871-1879 Hostinskou živnost provozoval **Jan Gabrhelík** z Halenkovic. Provozoval živnost do r. 1879, kdy jí byl v důsledku nemoci přinucen zanechat. Koncese byla přenesena na vdovu **Antonii Gabrhelíkovou**, která živnost vykonávala až do své smrti v r. 1890.

1891-1894 Syn **Jan Gabrhelík** (nar. 1844), obdržel koncesi 20.2.1891 s výjimkou nálevu pálených lihových nápojů, jejichž počet se v Napajedlích neúměrně rozmnožil. Dne 22.7.1892 Jan Gabrhelík propachtoval koncesi **Ferdinandu Látalovi**, neboť vzhledem ke svému zdraví, nemohl více živnost vykonávat. Jan Gabrhelík r. 1894 zemřel, jeho koncese pozbyla platnosti a vrátila se na majitele domu Aristida Baltazzi.

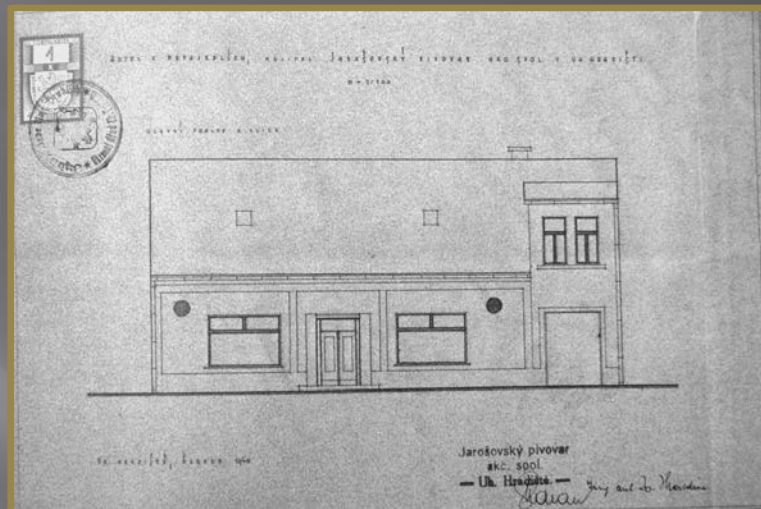
# DĚLNICKÝ DŮM, HOTEL LÁTAL RESTAURACE BALTACI Č.P. 212

1914 Baltazzi převedl vlastnictví domu na právního nástupce napajedelského pivovaru, na firmu Jarošovský pivovar a.s..

**Ferdinand Látal** provozoval jako jeho zástupce hostinskou živnost po dobu 40 let do 1.5.1931.

1931 Hotel uzavřen na půl roku – provedena adaptace. 1. listopadu 1931 rekonstruovaný hotel obnovil provoz pod novým nájemcem, kterým se stal **Vlastimil Tesař**.

Dům byl částečně rozšířen o první patro, byly upraveny hostinské místnosti - restaurace i výčep, za výčepem ve dvorním traktu byl vystavěn divadelní a společenský sál s jevištěm. Dvorní trakt byl rozšířen o 1. patro, kde byly vybudovány hostinské pokoje s jednoduchým nábytkem, elektrickým osvětlením, tekoucí vodou a vytápěny lokálně železnými kamny. Nevyhovující bylo sociální zřízení - záchody nebyly splachovací a zcela chyběla koupelna. Stavební úprava záchodů a koupelny byla provedena až v roce 1940, poté, co okresní úřad pohrozil, že hotel bude zařazen do nižší kategorie.

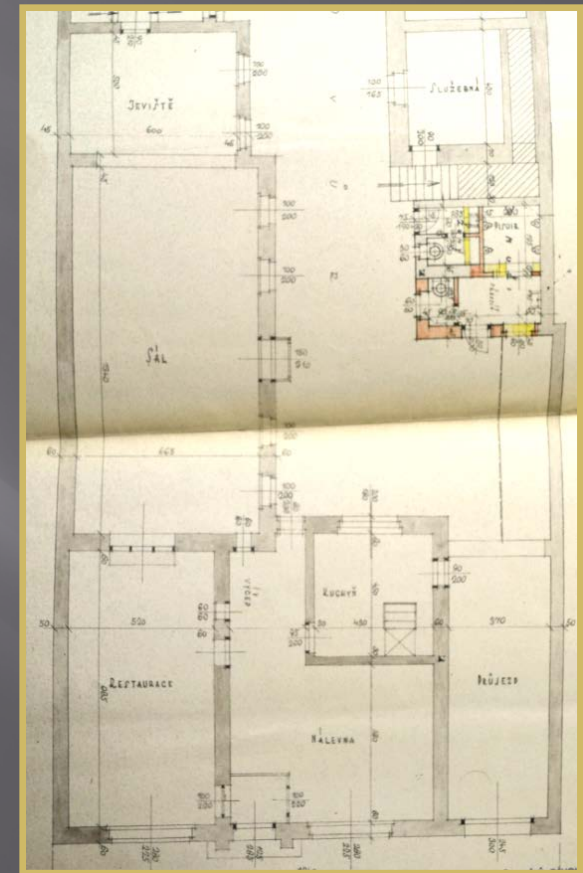


# DĚLNICKÝ DŮM, HOTEL LÁTAL RESTAURACE BALTACI Č.P. 212

V roce 1939 byl po Tesařovi jmenován nový nájemce Jaroslav Musil, takže podniku se říkalo i "U Musilů."

V pozdější poválečné době se tam pořádaly nedělní odpolední čaje pro mládež a hrávala tam živá hudba. V 70. a 80. letech 20. století došlo k totální degradaci tohoto oblíbeného hostince na výčep 4. cenové skupiny.

Po roce 1990 byl však zcela rekonstruován, hostinské místnosti rozšířeny, vybaveny rustikálním nábytkem, v patře zřízena herna a později hudební klub, otevřena venkovní letní zahrádka.



# HOSTINEC Č. P. 217



O hostinci Kláry Bauer, provdané Vadasové, který se nacházel na náměstí pod kostelní prolukou, máme pouze dvě kusé informace z let 1880 až 1890. Hostinec patřil Kláře Vadasové. Hostinského tam vykonával r. 1880 Josef Cambal. Dříve ani později už o něm není zmínka.

# HOSTINEC U ZLATÉ HVĚZDY

## Č. P. 221



Dům v té době byl patrový, s průjezdem do dvora, vlevo od něj se nacházely dvě hostinské místnosti a kuchyně. V přízemí se nacházel jeden záchod s odpadem do žumpy na dvoře. Ve dvoře byt hostinského a v patře soukromé byty - místnosti pro hosty v hostinci nebyly, i když žádost obsahovala i právo k ubytování cizích. Vytápění hostince acetylénovým plynem. Sklepy a ledárna byly ve špatném stavu a jejich oprava byla mj. podmínkou k povolení živnosti Jindřišce Vališové. Za dvorem se nacházela hostinská zahrada s kulečníkem a otevřeným dřevěným močítkem. V zahradě se provozoval kuželník.

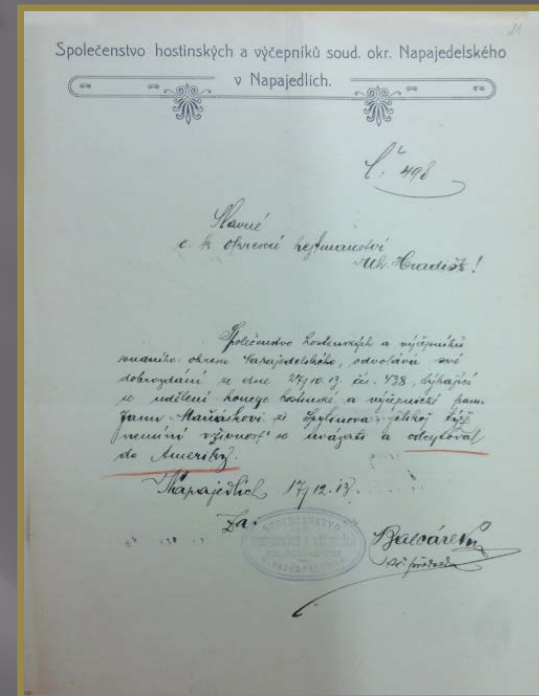
Dům číslo 221 byla čtvrtlánová usedlost, roku 1857 ve vlastnictví **Antonína Šestáka**. Pravděpodobně někdy před rokem 1869 začal v domě provozovat pohostinství.

- 1879 majitelem **Josef Plašil** (nar. 1836 v Solnici), mistr puškař. Hostinskou živnost provozoval sám až do počátku nového století, kdy ze zdravotních důvodů (kameny v močovém měchýři) musel živnost zpočátku pronajmout a v roce 1903 ji chtěl převést na svého zete **Antonína Vališe**.
- **Antonín Vališ** (nar. 1868 ve Střelné, příslušný do Hranic) měl bohaté zkušenosti z provozování hostinské živnosti ale poměrně špatnou pověst mezi hostinskými i hosty. Pracoval jako vrchní sklepník v restauraci Pschorrbräu ve Vídni, v letech 1890-1890 obsluhoval na Hrubé hospodě, poté chvíli pracoval u svého budoucího tchána a v letech 1893 - 1895 najal hostinec v cukrovaru ve Všetulích. V roce 1896 se vrátil do Napajedel a pracoval v hostinci Josefa Kohna v č.p. 434.

# HOSTINEC U ZLATÉ HVĚZDY

## Č. P. 221

- Okresní hejtmanství ale nesouhlasilo s převodem živnosti na Vališe - oficiální důvod zněl, že je výčepníkem v druhém hostinci, neoficiálně kvůli jeho neurvalé povaze. Proto téměř sedmdesátiletý Plašil odstoupil dům a živnost své dceři **Jindřišce**, manželce Antonína Vališe.
- 1905 Okr. hejtmanství udělilo koncesi Jindřišce za podmínky odstranění závad na domě. Vališová neprovozovala živnost sama, ale prostřednictvím nájemců, jichž se vystřídalo několik. Neměla však štěstí – většina provozovatelů neplatila dohodnutý nájem (Ant. Hanák z Vyškova, Fr. Staša ze Zlína). Nejdéle zde byl Václav Hrdý, dosavadní nájemce hotelu Záložna ve Zlíně.
- Jindřiška Vališová nebydlela v Napajedlích, ale následovala svého manžela do Rohatce, kde měl najatý hostinec od roku 1906 do r. 1910, a poté do Velkých Pavlovic, kde vedli hospodu až do konce roku 1917. O svůj dům a hostinec v Napajedlích se nemohla pořádně starat, a tak 22. srpna 1913 uzavřela smlouvu o prodeji domu č.p. 221 s Janem Maňáskem, řezníkem ze Spytihněvi, a jeho manželkou Annou Maňáskovou, každému polovici. Maňásek 7. října 1913 žádá okr. hejtmanství o převod hostinské koncese na své jméno, své dobrozdání připojilo město Napajedla i Spolek hostinských, avšak Maňásek se "*nemínil uvázat v živnost,*" a koncem roku se vydal na dalekou cestu do Texasu, kde se chtěl- zřejmě bez manželky - usadit.



Časté střídání nájemců určitě pověsti hostince nepřidalo. Další informace o něm jsme nezjistili, a tak se domníváme, že hostinec skončil někdy v průběhu války nebo krátce po ní, v roce 1919 nebo 1920, kdy se Vališovi z Velkých Pavlovic vracejí do Napajedel a ujímají se Kohnovy hospody v č.p. 434.

# HOSTINEC U JIŘÍČKŮ, U HOFRA, Č. P. 260

V zatáčce na jižním konci tehdejších Napajedel stál domek č.p. 260, který vlastnil zedník František Obdržálek.

▪ Nejpozději v roce 1919 jej koupil **Josef Štěpáník**, provozovatel Kohnova hostince v č.p. 434 v té samé ulici. Hostinskou a výčepnickou koncesi s plnými oprávněními obdržel 10. 12. 1919 Hostinec vedl necelých deset let - 21. června 1927 zemřel.

▪ Koncese přešla na vdovu **Josefu Štěpáníkovou**, která ji provozovala po pět let. V roce 1933 požádala okr. úřad o souhlas se jmenováním zástupce, **Františka Jiříčka**, (\*1901 v Zahnašovicích), jejího zetě. R. 1939 se vzdala koncese v jeho prospěch.



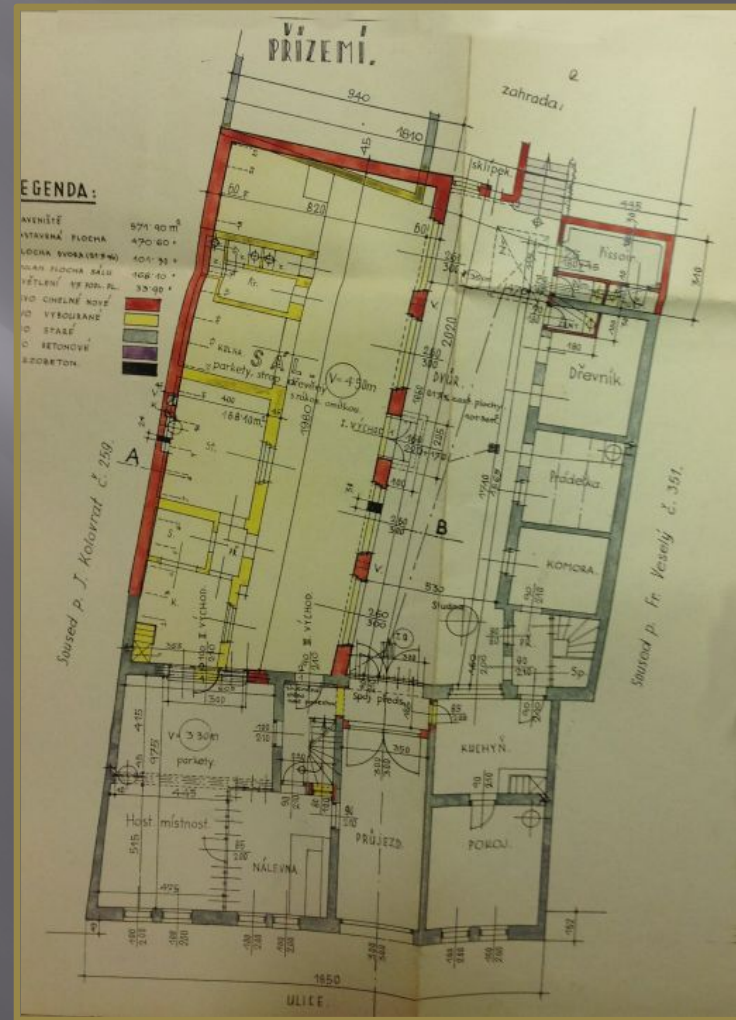
Po roce 2000 byl hostinec zbourán a na jeho místě stojí nyní nový velký obytný dům

# HOSTINEC U JIŘÍČKŮ, U HOFRA, Č. P. 260

Po roce 1938 byl hostinec přestavěn. Byl zvednut o patro a v zadním traktu byl přistavěn sál. Jiříček rozšířil objekt o zahradní restauraci a kuželnu. Hospodské místnosti, byly na svou dobu docela moderně vybaveny.

V létě se obsluhovalo venku na zahradě, pod velkými ořešáky byly stoly, vedle výčepu kuželna, kolem zahrady přístřešek a taneční parket uprostřed. Jak vzpomínají pamětníci, pravidelně fungoval kuželkářský spolek, který pořádal soutěže. V letní soboty se tam pořádaly večírky, srpnové noci a výlety, které začínaly a končily v hospodě.

V hostinci se netrpěli podnapilí hosté. Prostě se jim odmítlo další pití a poslali se domů a kupodivu se to obešlo bez nějakých nepřijemností.



# HOSTINEC U KOUŘILŮ

## Č. P. 294

1882 – udělena koncese k provozování nálevu vína, piva a kořalky **Josefu Vrzalovi**, který vystřídal předchozího majitele **Františka Úředníčka** .

1887 – ujala se koncese vdova Marie Vrzalová. Povolení rozšířeno o hraní her a podávání pokrmů.

Vyžadovali si to pravidelní hosté z širokého okolí, jakož i pozůstalí a účastníci pohřbů na nedalekém hřbitově, kteří se zastavovali po obřadu v hostinci, aby „zaleli oči“ - pozůstalí pro známé a především pro muzikanty, kteří na pohřbu hráli, zaplatili v hostinci malé pohoštění.

1904 – koncese převedena na syna Antonína Vrzalu. Po dobu války byl hostinec uzavřen, což by nasvědčovalo tomu, že narukoval do armády. Možná ale, že byl delší dobu nemocen, protože v červenci 1918 umírá.



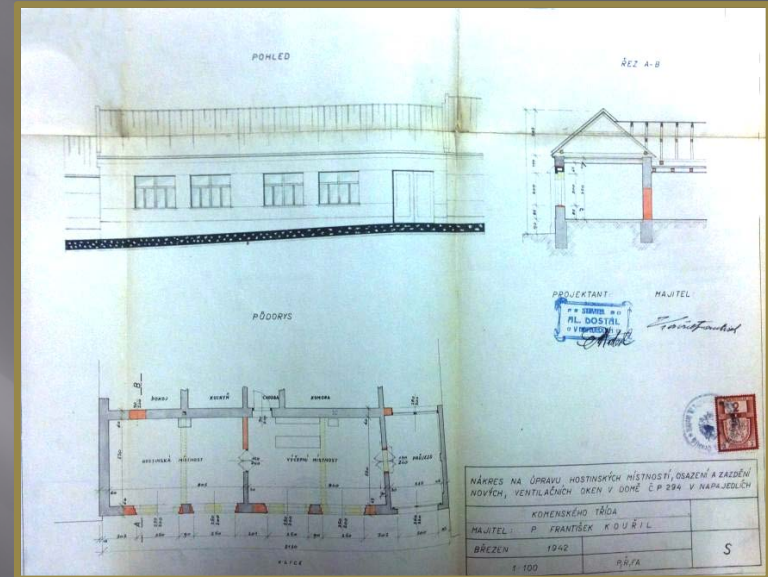
**Hostinec U Kouřilů v Komenského ulici, kdysi na Záhumení. V roce 1869 v rámci sčítání lidu se uváděl v domě čís. 294 Ferdinand Čžunda, sklepník, pocházející z Želošic u Brna, což by svědčilo o výčepu již v tomto roce.**

# HOSTINEC U KOUŘILŮ

## Č. P. 294

1919 Marie Vrzalová znovu otevřela hostinec, r. 1926 provdána Uhlířová. Manželé Uhlířovi provozovali živnost do r. 1934, kdy hostinec prodali Arnoštu Moudrému, hoteliéru u Černého orla ve Strážnici. Moudrý po 2 letech hospodu s koncesí prodal Františku Kouřilovi.

Kouřilovi byli na hostinci ještě koncem 40. let, později je vystřídali Prusenovští, kteří se však z Napajedel odstěhovali a hostinec skončil svou historií.



Hostinec byla přízemní budova se dvěma hostinskými místnostmi a výčepem, kuchyní, předsíní a spíží. Na dvoře byl pissoir a dva dřevěné záchody pro muže a ženy bez umělého osvětlení. Studna ve dvoře se směla používat pouze pro užitkovou vodu, pitná voda se donášela z obecní studny na protější straně ulice. V té době již dům měl zaveden elektrický proud, vytápění bylo stáložárými kamny. Z kuchyně vedl vchod přímo do ložnice hostinského. Kouřil slíbil provést opravy do půl roku, na postavení nových zděných záchodků měl termín do konce roku 1938, opravy se však protáhly až do roku konce roku 1942. Provedl celkovou přestavbu hostince - zvětšil hostinské místnosti tím, že místo dvou místností a výčepu zřídil pouze jednu místnost a výčep, vchod z průčelí nahradil vchodem z průjezdu, vyměnil prohnílá okna a konečně přestavěl záchody. 4. září 1942 byla přestavba zkolaudována.

# ŽIDOVSKÁ TRATORIE

## Č. P. 297

Domek na rohu Hřbitovní ul. a Záhumení naproti škole a kostelu zakoupil před r. 1880 žid **Gabriel Deutsch** z Tovačova. Svým souvěrcům nabízel košer pohoštění, avšak bez nálevu lihovin. Zastavovali se zde židovští cestující z Polska i obchodníci z Haliče, kteří navštěvovali napajedelské výroční trhy a mohli v hostinci i přespat.

R. 1895 se vdova odstěhovala do Uher a živnost pronajala Jakubu Reichsfeldovi z Vrbovců. Židovský hostinec byl trnem v oku mnohým napajedelským občanům, neustále zasílali na Reichsfelda stížnosti a udání, jednou z důvodů, že živnost provozuje neoprávněně, protože Mína Deutschová je již dávno po smrti, a tím její koncese vyhasla, jindy kvůli tomu, že bez povolení nalévá alkohol, zboží předražuje a že v okolí hostince se zdržují lidé, vyhýbající se práci. Pohoršovalo je to, že hostinec je naproti kostela a vedle školy, "v takovém místě, kde se práce vyhýbající lid přidrží a opilství kořalky pěstuje."



"polští trhovci, kteří na trhy v Nap. přijíždějí, zejména pravověrní židé z Haliče se u žadatele stravují. Tito jsou zvyklí na kalíšek kořalky, jakožto jediný nápoj lihový, který doma pijí, žadatel jim však nemůže vyhovět. Kromě toho i z místního obyvatelstva, sousedé, drobní živnostníci a dělníci, kteří hostinec navštěvují, opakovaně žádají kalíšek kořalky, který jim musím odepřít."



# HOSTINEC U KOHNŮ, U VALIŠŮ, Č. P. 434

- Nejpozději roku 1857 odkoupil napajedelský řezník František Kohn dům č. 406 a část parcely od domku č. 404 a na jejich místě postavil patrový dům, který nesl číslo popisné 434.
- Hostinec již v r. 1866
- 1875 udělena koncese k nálevu piva, vína, kořalky a k podávání pokrmů synu **Josefu** Kohnovi. Věnoval se především své řeznické živnosti (vymlouval se na revmatismus), proto chtěl propachtovat hostinskou živnost v roce 1884 **Rudolfu Dlabalovi** (nar. 1842) z Uherského Brodu.

Okr. hejtmanství se nepozdává Kohnova nemoc - řezničinu provozuje ve velkém, obchoduje též s dobytkem, má množství funkcí. Posudek vrchního okresního lékaře dr. Konečného praví, že Kohn *"...je velmi dobře vyživený a čilý, všechny tělesné ústroje jsou zdravé, o revmatismu v kloubech není nyní ani zmínky, i srdce je úplně zdravo."* Lékař ho uznal za fyzicky způsobilého k osobnímu obstarávání hostinské živnosti. Kohn se proti posudku odvolal. V odvolání jízlivě poznamenal, že *"pokládal by se za velmi šťastného, kdyby byl tak zdravý, jak se pan c. k. úřední lékař domnívá,"* Bývá stížen tak silnými revmatickými bolestmi v dolních končetinách, že ani boty obout nemůže. Je nucen každoročně navštěvovat sirkové lázně Trenčínské Teplice, kam rozhodně *"ne z rozkoše, ale jen z naléhavých důvodů"* zajíždí. V další části svého odvolání Kohn se zmiňuje o svých veřejných funkcích a naznačuje kontakty na vysoce postavené osoby.

Tato hospoda byla spíš formanská, kromě stálých hostů se tam zastavovali formani, pokud jeli ze mlýna, nebo z trhu z Napajedel. Bylo známo, že se tam čepovalo dobré víno, kam chodili štamgasti „na decinku“.



# HOSTINEC U KOHNŮ, U VALIŠŮ, Č. P. 434

- Rudolf Dlabal zemřel r. 1889 po dlouhé nemoci a zanechal po sobě vdovu Annu Dlabalovou a 7 nedospělých dětí. **Anna Dlabalová**, která sama byla z hostinského rodu, byla schválena jako nový nájemce a provozovala hostinec až do roku 1899.
- Od r. 1896 do 1903 zpočátku vypomáhal, později živnost provozoval Antonín Vališ v zastoupení nového nájemce.
- V letech 1905-1908 zde byl **Josef Koželuha** z Bílovic, absolvent sladovnické školy v Praze, která byl dříve zaměstnán v napajedelském pivovaru jako sklepmistr. V roce 1908 ho vystřídal **Josef Štěpáník** ze Spytihněvi.
- R. 1919 Josef Kohn opětovně jmenoval svým zástupcem Antonína Vališe, který se v té době vrátil do Napajedel. V roce 1931 po smrti manžela přejímá živnost vdova Josefa Kohnová, brzy se ale vzdává koncese ve prospěch své sestry Antonie Zavadilové. Antonín Vališ nadále zůstal jejím zástupcem na hospodě, kterou snad později dokonce koupil.

Asi v roce 1900 se na okresní hejtmánství dostala stížnost na chování Antonína Vališe. Stěžovali si Leopold Trvaj, Jan Karas a Jan Zeld, že Vališ se k hostům chová zuřivě a hrubiánsky, vyhrožuje, bije se a vyhazuje své návštěvníky. Jistého řeznického pomocníka Františka Beránka zranil tak těžce na hlavě, že ten musel vyhledat lékařskou pomoc. Ono to bylo sice jinak, ale i tak Vališ až do konce života měl pověst nevrlého a hrubého hostinského, kterého se zejména bály děti.

Tento pán Antonín Vališ počíná si při provádění této živnosti oproti svým hostům velice zuřivě a hrubijánsky. Ano i holí vyhrožuje, bije a vyhazuje své hosty, kteří mu vůbec ničeho do cesty nekladou.

Tak ku příkladu poranil zdejšího řeznického pomocníka Beránka tak těžce na hlavě, že tento nucen byl lékařskou pomoc vyhledati, a v základě toho na pana hostinského Vališe u c.k. krajského soudu trestní oznámení podáno bylo.

# NÁDRAŽNÍ RESTAURACE , Č.P. 520 (426)

Roku 1842 projel Napajedly první vlak. 50 kroků od původní nádr. budovy byl zřízen hostinec.

Když bylo postaveno nové nádraží, zároveň vznikla restaurace, bufet byl v čekárně II. tř. a výčep v čekárně III. tř.

Prvním nájemcem, o němž víme, byl **Ferdinand Dohnal**, nar. r. 1830 ve Vyškově. Provozoval zde hostinskou a výčepnickou živnost se všemi oprávněními.

V roce 1893 nájemcem restaurace byl **Heřman Brandt**, izraelita, rodem z Přerova (\*1845). Koncese ale byla pouze na podávání jídel, výčep piva a vína, ne však lihovin.

V letech 1895 až 1898 opakovaně žádá (a vždy bezvýsledně) o rozšíření koncese na nálev lihových pálených nápojů a provozování povolených her.

Brandt nemínil nabízet podřadné kořalky, nýbrž koňak, slivovici, rozolku, rum, borovičku či hořko-sladké likéry. Má za to, že by se mu stala velká křivda, kdyby byl se svou žádostí odmítnut. Další důvody, proč nálev lihovin je na nádraží přímo nutností či povinností (doslova píše: *nevyhnutelná potřeba*) sahají od zotavení zemědělců po dlouhé chůzi z Napajedel, přes potírání nemocí a epidemií, poskytování první pomoci, lidumilné účely a lásku k bližnímu, až po důvody ekonomické.

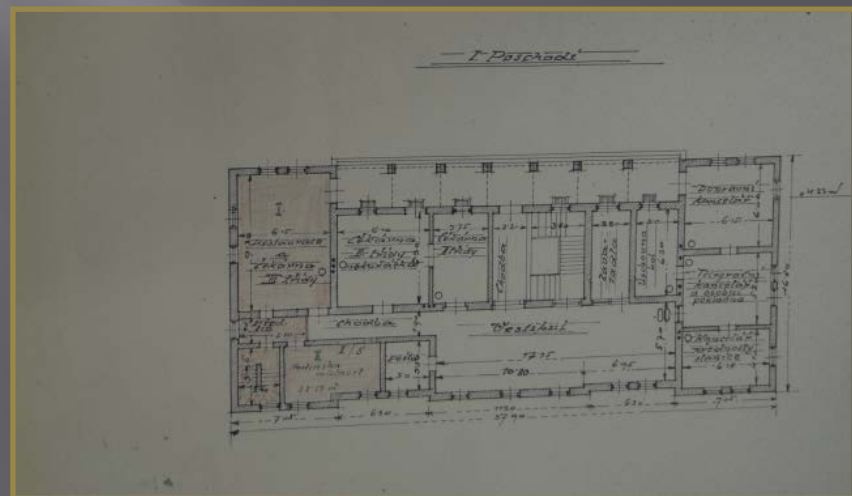
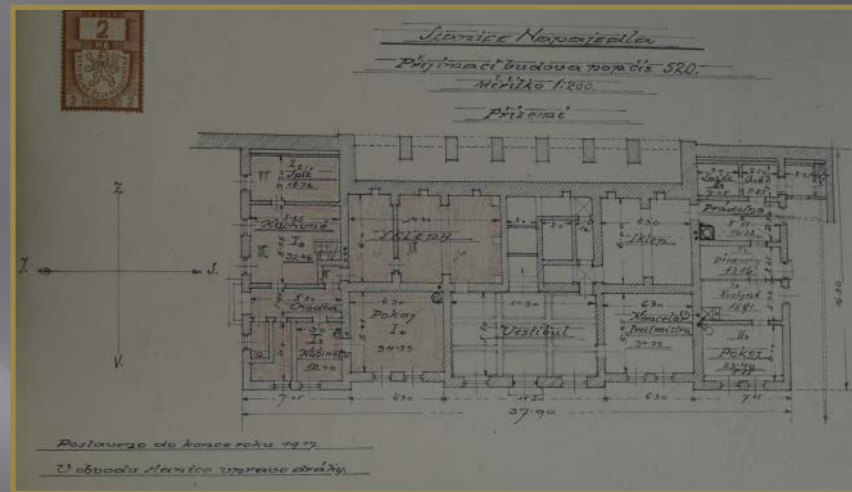
Je k neuvěření, co vše si dokázal vymyslet. Obdobně obhajoval hru v karty nebo kuželky. Závěr každé žádosti zněl přibližně vždy v tomto duchu: "*...chci vyhovět přání obecnstva cestujícího, které po delší cestě vykonané po skleničce dobré lihoviny zatouží, aby rozčilené nervy po cestě uspokojeny byly.*" Myslím si, že i tehdy úředníci okresního hejtmanství při čtení Brandtových žádostí se dobře bavili, pokud nepovažovali jeho korespondenci za provokaci. Snad nakonec ale rozšíření živnosti obdržel.

# NÁDRAŽNÍ RESTAURACE , Č.P. 520 (426)

Před rokem 1910 Heřman Brandt zemřel a na jeho místo nastoupil syn **Emanuel Brandt** (\*1881 v Říkovicích). Nehospodařil zřejmě dobře, dost možná, že i podváděl erár a to se neodpouští.

V roce 1913 okresní soud v Napajedlích povolil exekuci proti němu k vydobytí pohledávky 487 K 41 hal. zabavením výnosů z hostinské a výčepnické živnosti. Soud na živnost ustavil vnucenou správu a správcem jmenoval **Josefa Dostála**, hostinského v Napajedlích, který zůstal zde přes válku jako nájemce až do r. 1922.

V roce 1922 získal koncesi **Josef Sedláček** (\*1883) , ruský legionář. V roce 1939 musel nájemní smlouvu předat **Františku Frankovi** z Přáslavic u Olomouce Po jeho smrti v r. 1943 do 4.9. 1945 provozoval restauraci **Josef Brázdil** z Přerova a po něm nastoupil **B. Šohajek** z Babic (nar. 1919).



# LÁZNĚ, Č.P. 346

Pohostinství bylo spojeno původně s lázněmi, které se vzpomínaly již na mapě biskupství Olomouckého z roku 1762. Při lázních byl „salon“ a 19 pokojů pro lázeňské hosty. Do lázní se chodilo na koncerty, nebo na divadelní představení. S rozšířením panského cukrovaru a především se stavbou druhé koleje dráhy lázně zanikly, přestože měly stoletou tradici. Bohužel bylo narušeno zřídlo a také prostředí.



V letech 1841—1844. byly lázně i s výčepem pronajaty **Janu Háníkovi** [Harníkovi?] z Napajedel za roční nájemné 240 zl k. m. s podmínkou, aby řádně připravoval lázeňské koupele, udržoval všude čistotu a pořádek aby za 1 koupel požadoval 6 kr k m., za ručník 3 kr v. m. Směl také nalévati víno, koupené kdekoli, pivo však jen napajedelské.

Mezi roky 1843 a 1869 se vystříдалo několik nájemců lázní a hostince (Úředníček, Klégr, Beneš, Hruban). V roce 1869 byl nájemce **Ferdinand Šolc**, jehož po deseti letech vystřídal **František Čermák** a v r. 1900 **Julie Fibichová** (\*1851 v Napajedlích). V roce 1912 nájemcem hostince byl napajedelský cukrovar. Pak lázně i hospodu začali provozovat **Kohnovi**, ale již v omezeném rozsahu, lázně sloužily spíš jen pro místní, případně pro dojíždějící z blízkého okolí.

# VÝČEPY A KANTÝNY

Živnostenský řád se netýkal pouze hostinských podniků, ale koncesi musely získat i výčepy - nálevny, které jejich majitelé provozovali jako vedlejší živnost při obchodech smíšeného zboží nebo v trafikách. Tak tomu bylo i v Napajedlích.

- **Č.p. 69** - obchod smíšeným zbožím Josefa Janiše, kde se provozoval současně i výčep pálených lihových nápojů od roku 1875. V roce 1913 přešel dům i koncese na Josefa Kučeru.
- **Č.p. 70** - obchod smíšeným zbožím Izáka Mayera. Od r. 1869 živnost prodeje a nálevu alkoholických nápojů v drobném. Po jeho smrti živnost provozovala vdova Eleonora a syn Max Mayer. I když se koncese týkala jen nálevu oslazených lihovin či sladkých kořalek, Max Mayer naléval kolemjdoucím alkohol všeho druhu. někdy i zcela zdarma, aby zvedl odbyt za své zboží.
- **Č.p. 72** - další obchod smíšeným zbožím a tabákem vedl v domě místní obchodník Josef Sedláček. Jeho syn Karel měl zase obchod v domě **č. 92**. Oba domy měly právo prodeje rosolky.
- **Č.p. 225** (původně v č.p. 219). Karel Jančík byl obchodníkem v domě, kde od r. 1881 měl udělenou koncesi k výčepu slazených lihových nápojů. Nálevna v obchodě existovala až do 30. let 20. stol.
  
- Do roku 1880 jeden z výčepů lihovin fungoval v areálu cukrovaru. Správa majetku panství požádala v tom roce o převedení koncese z cukrovaru na starý zámek **č.p. 75** a koncesi pronajala Ignáci Šternovi z Holešova. Výčep se připomíná r. 1882, pozdější zprávy o něm nemáme.
  
- Mlynář Josef Janiš zavedl pro své dělníky ve mlýně a dílně (**č.p. 117**) kantýnu, kde čepoval pivo. Zvýšila se tím pracovní morálka dělníků, protože už neodcházeli do okolních hostinců a kořalen, kde se v pracovní době často a dlouho zdržovali a pak nebyli schopni práce - zdůvodňoval ve své žádosti r. 1894.

# PROSBA KE ČTENÁŘŮM A POSLUCHAČŮM

Máte-li jakékoliv informace, dokumenty, památky, fotografie na téma napajedelských hostinců, kontaktujte mne, prosím !

Karel Kysilka  
Komenského 1529  
NAPAJEDLA

tel. 601 601 694  
e-mail: [karel.kysilka@gmail.com](mailto:karel.kysilka@gmail.com)