

Procházka historií Napajedla

Výstava z dílny Muzea Napajedla provází městem tak, jak je znali naši předkové. Na třiceti zastaveních můžete srovnat historickou podobu různých míst se současností.

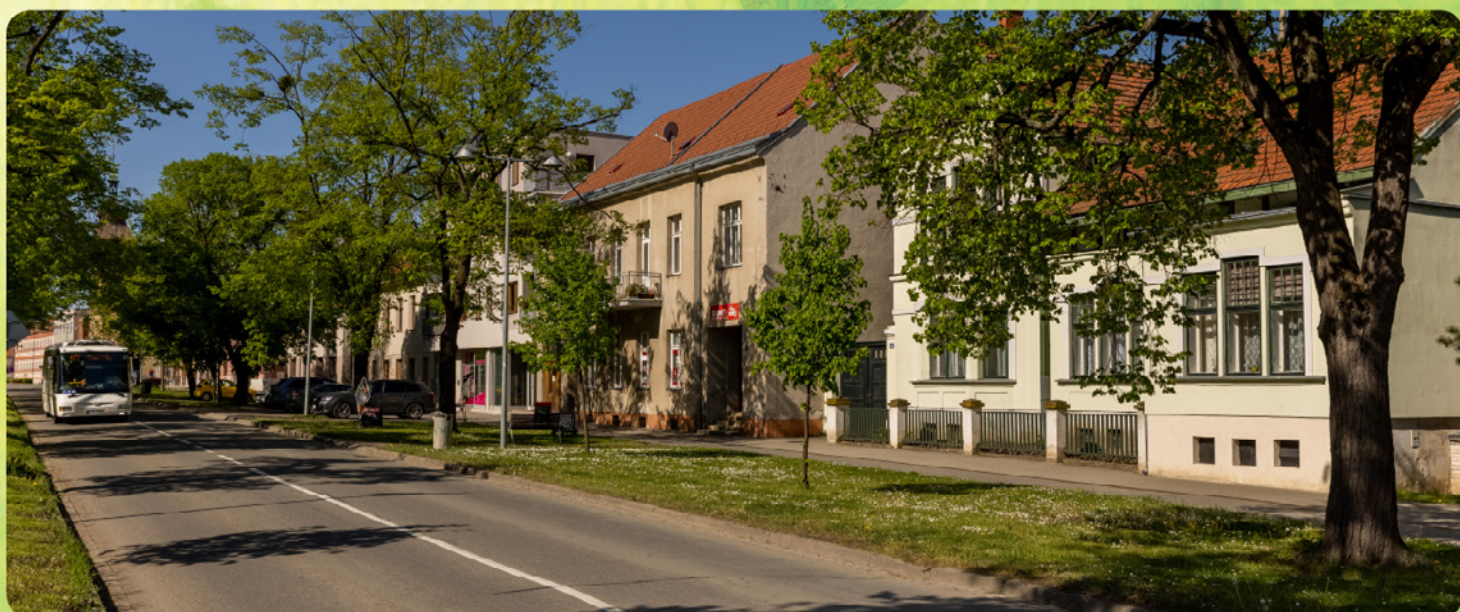
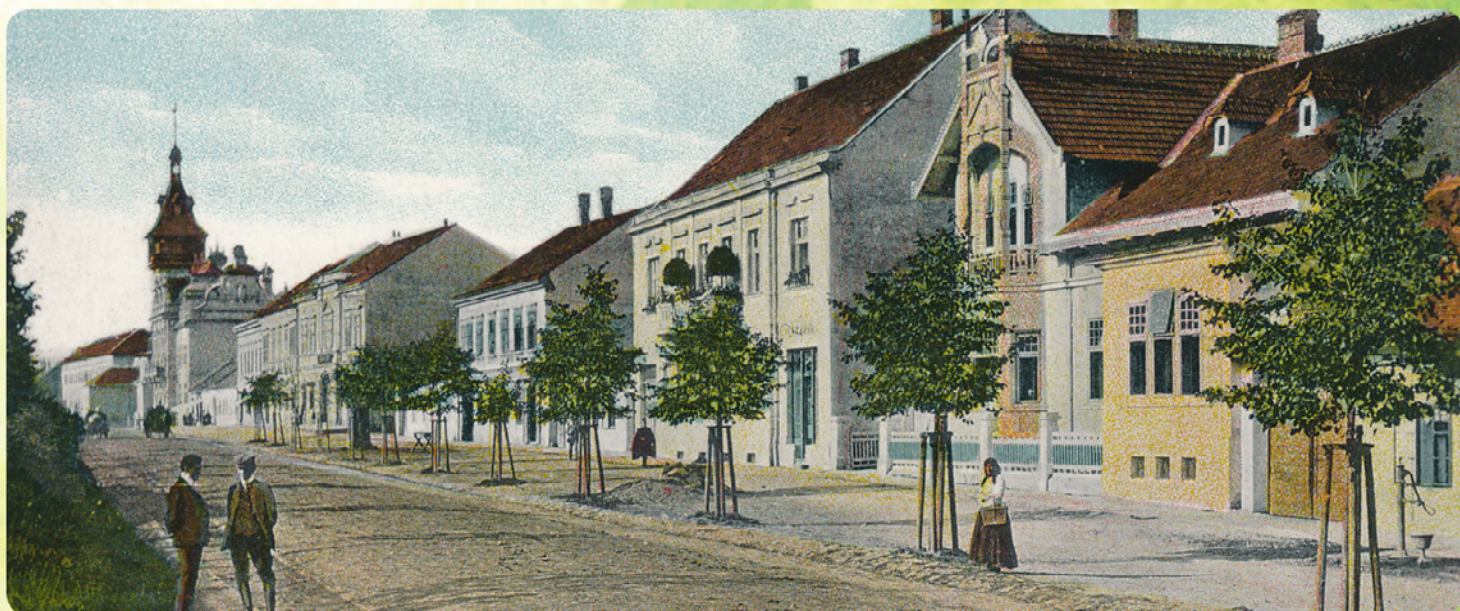
Zachyceny jsou typické stavby a kompozice z centra města, ale také méně obvyklé pohledy z nedalekého okolí. Vydejte se s námi na procházku do historie.

Koncept výstavy a texty:
Muzeum Napajedla

Autoři fotografií:
Archiv Muzea Napajedla
Městský úřad Napajedla
František Cívella
Marian Vanáč

Grafika:
Dušan Wolf

Tisk:
Matchball

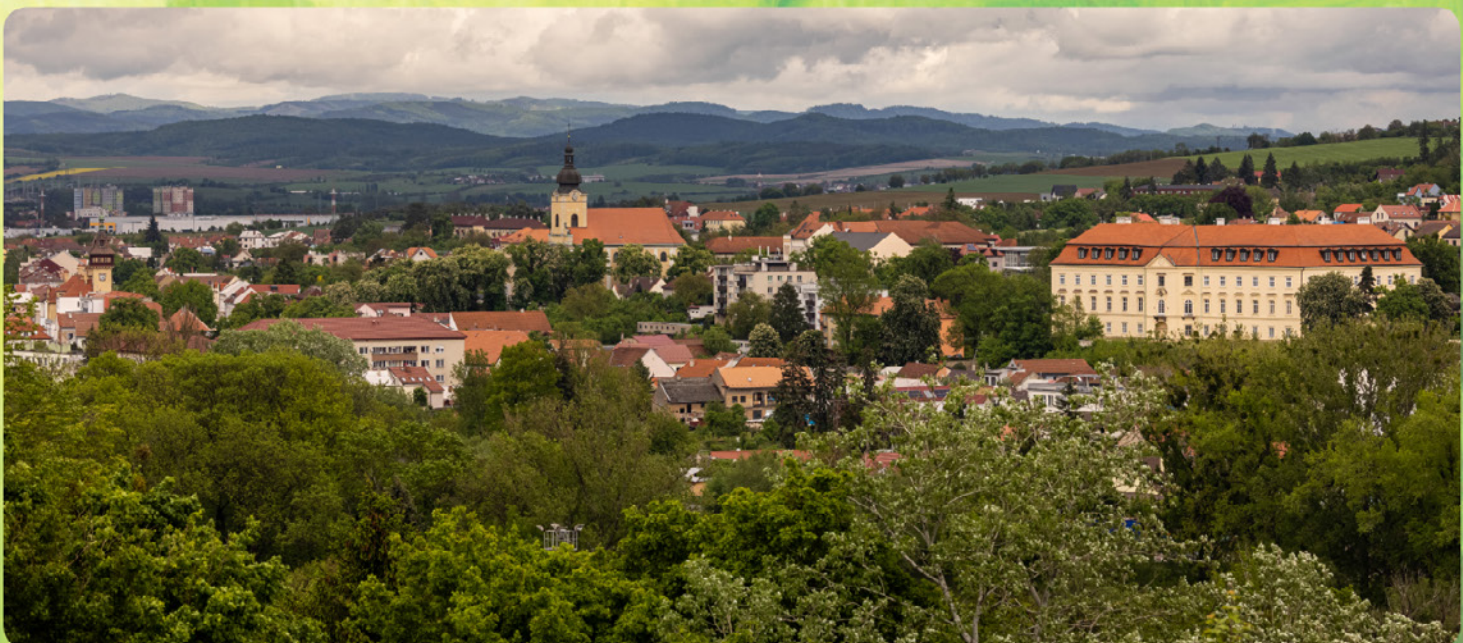


Procházka historií Mapajedel

Pohled z Makové I



Panorama města s řekou Moravou ze 40. let 20. století zachycuje všechny důležité dominanty města – radniční věž, kostel, klášter, zámek i vysokou budovu někdejší solárny. Výhled se proměnil zejména díky vzrostlé vegetaci a moderní zástavbě ze 70. a 80. let 20. století.



Procházka historií Mapajedel Památková zóna I

Starý panský dům s žudrem nahradila v roce 1937 funkcionalistická novostavba spořitelny podle návrhu zlínského architekta Miroslava Lorence. Průčelí zdobí sochy Píle a Pracovitosti sochaře Julia Pelikána a na schodech jsou dodnes patrné stopy posledních střel války z května 1945.



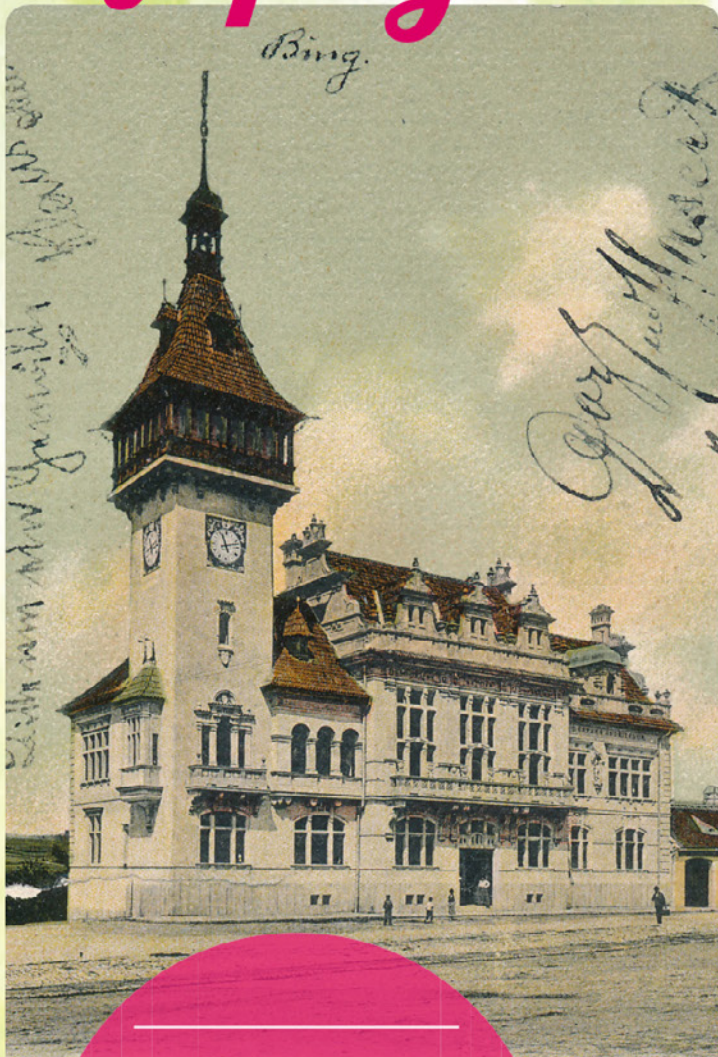
Procházka historií Mapajedel Památková zóna II

Součástí komplexu Starého zámku je dodnes dochovaný objekt tzv. Malého zámku. Svůj název získal podle toho, že zde se svou rodinou žila hraběnka Marie Terezie Strachwitzová, dcera Jiřího ze Stockau. Ve 20. století zde sídlila Lidová škola umění.



Procházka historií Napajedel

Radnice



Reprezentativní novorenesanční budova radnice vznikla v reakci na povýšení Napajedel na město v roce 1898. Architekt Dominik Fey stavbu dokončil roku 1904 a dominantní nárožní věžičky zdobí socha patrona města, sv. Jiří, od Franty Úprky.



Procházka historií Mapajedel

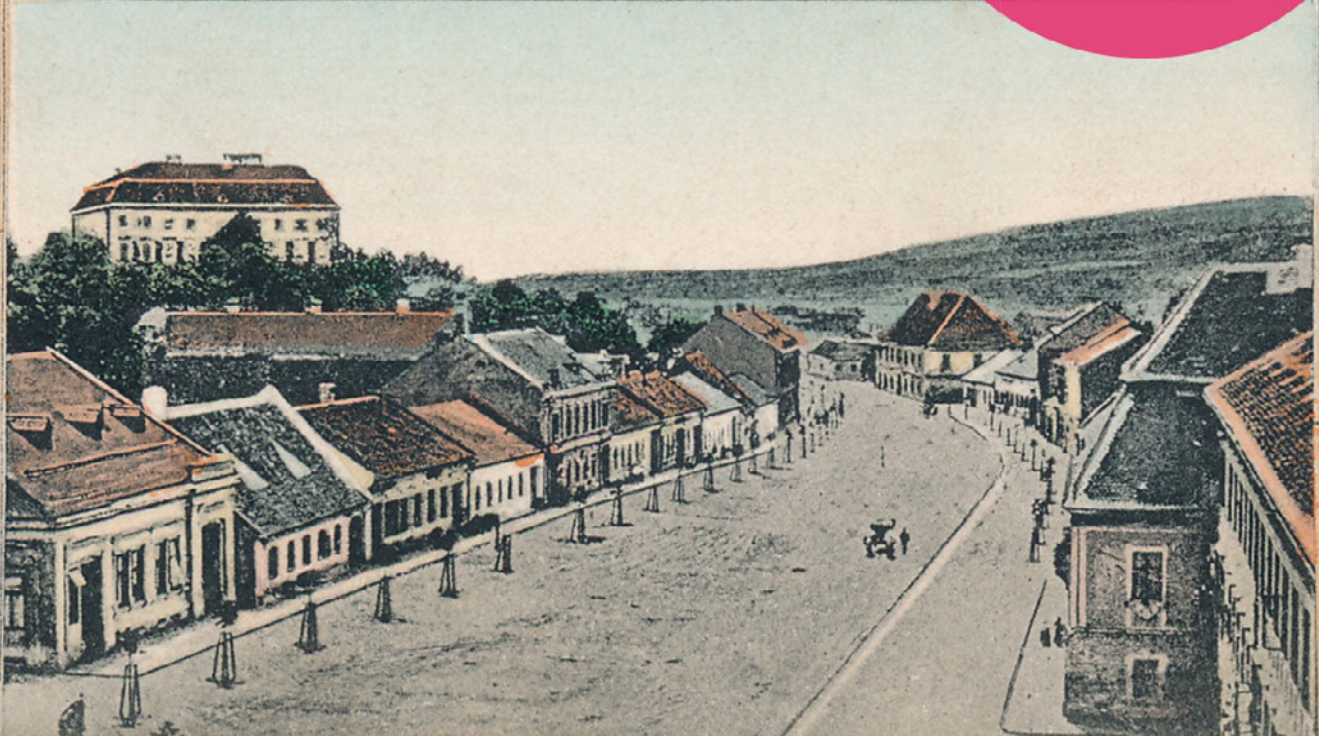
Obecnice a záložna

Obecní domy č. 94 a 95 patřily k centřum společenského života města. V prvním se nacházel obecní hostinec a scházela se zde řada spolků, druhým byla rolnická záložna, která se stala symbolem hospodářského rozvoje města na konci 19. století.



Procházka historií Napajedel Jižní část náměstí

Teprve v roce 1901 se zastupitelstvo usneslo na úpravách v centrální části města, vydláždění prostoru nového náměstí, vybudování prvních chodníků a vysázení lípových alejí. Roku 1915 byla hlavní ulice, dosud zvaná Městečko, přejmenována na náměstí Františka Josefa I.

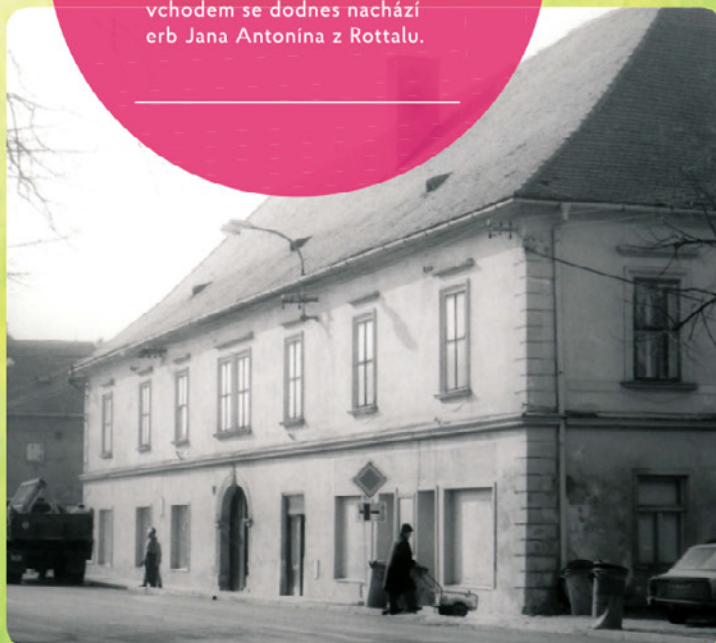


Procházka historií Mapajedel

Hrubá hospoda



Barokní stavba někdejšího
panského zájezdního hostince
U Koruny stojí na hlavní
křižovatce pod zámek.
Její historie se datuje od
počátku 17. století a nad
vchodem se dodnes nachází
erb Jana Antonína z Rottalu.



Procházka historií Napajedel

Kostel a fara



Chrám sv. Bartoloměje nechal v letech 1710–1712 vystavět tehdejší majitel napajedelského panství, Adam Jáchym z Rottalu, jehož erb je umístěn nad hlavním portálem. Reprezentativní novostavbu doplňuje níže položená fara s nezbytnou zahradou.



Procházka historií Mapajedel

Historické centrum

Pohled z věže kostela západním směrem částečně odhaluje zástavbu čtvrti Na Kapli. Vznikla postupným přičleněním někdejšího ostrova k levému břehu řeky Moravy a svůj název odvozuje od zaniklé rottalské kaple, v níž byla roku 1625 pohřbena Marie Thurzovna.



Procházka historií Mapajedel

Radniční okolí



Nejbližší okolí radnice se výrazně proměnilo v souvislosti s panelovou výstavbou na Nábřeží v 70. letech 20. století, kdy stará zástavba na pravé straně musela ustoupit nové komunikaci a parkovací ploše. Současná podoba prostoru náměstí je výsledkem úprav po roce 2000.



Procházka historií Mapajedel

Starý zámek

Staré panské sídlo z poloviny 17. století vzniklo za vlády Rottalů. Po výstavbě tzv. Nového zámku dále od centra městečka budova sloužila potřebám správy panství a administrativním účelům. V polovině 19. století zde sídlil okresní soud a s ním související úřady.



Procházka historií Mapajedel

Kino



Prostranství naproti sokolovny sloužilo jako letní cvičiště, nacházely se zde tenisové kurty a v zimě se bruslilo. Plán na výstavbu Masarykova domu osvěty se po válce změnil na realizaci kina, dokončeného v roce 1956. Kompletní rekonstrukcí a modernizací prošlo roku 2016.



Procházka historií Napajedel

Sokolovna

Tělocvičná jednota Sokol byla v Napajedlích založena roku 1892. Samostatná budova však vznikla až v roce 1911. Nacházel se zde také divadelní a loutkový sál, promítaly se němé i zvukové filmy. V roce 1934 realizoval architekt Miroslav Lorenc přístavbu nové tělocvičny.



Procházka historií Mapajedel

Lidový dům



Výstavný secesní dům nechal v roce 1903 postavit tumačovský starosta Antonín Skopal-Procházka. Hotel Procházka v roce 1908 odkoupil Křesťansko-sociální spolek a dlouho pak nesl název Lidový dům, který se po rekonstrukci změnil na Hotel Chmelnice.



Procházka historií Napajedel Havlíčkovy sady



V roce 1921 byl v malém parčíku na ulici Komenského péčí Okrašlovacího spolku v Napajedlích postaven pomník Karlu Havlíčku Borovskému u příležitosti stého výročí jeho narození. Autorem pomníku je sochař Josef Lukašík, portrétní medailon zhotovil Franta Úprka.



Procházka historií Mapajedel

Zámecká brána

Okolí severního vstupu do zámeckého parku se nazývalo U Rybníčka, podle malé nádrže, která se nacházela v jeho těsné blízkosti. Roku 1919 se zde konala slavnost sázení lípy, nedlouho poté zde vznikly Havlíčkovy sady.



Procházka historií Napajedel

Zámek

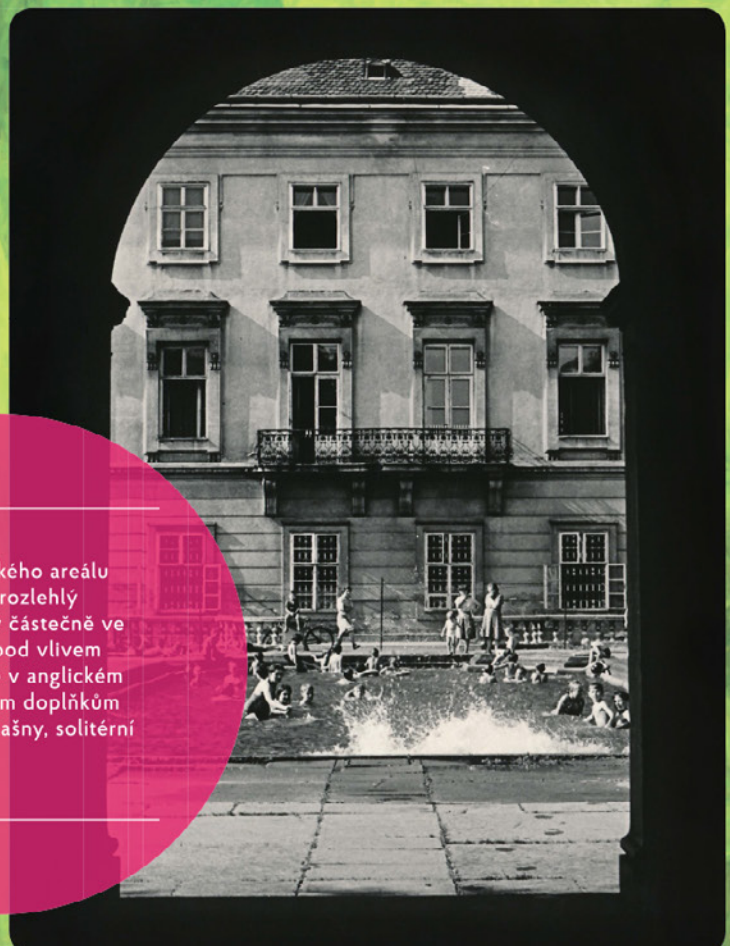


Stavbu tzv. Nového zámku zahájila dědička napajedelského panství hraběnka Marie Anna se svým manželem Quidobaldem z Ditrichštejna v roce 1764. Autorem barokně klasicistní stavby je ditrichštejnský dvorní architekt František Antonín Grimm.



Procházka historií Napajedel

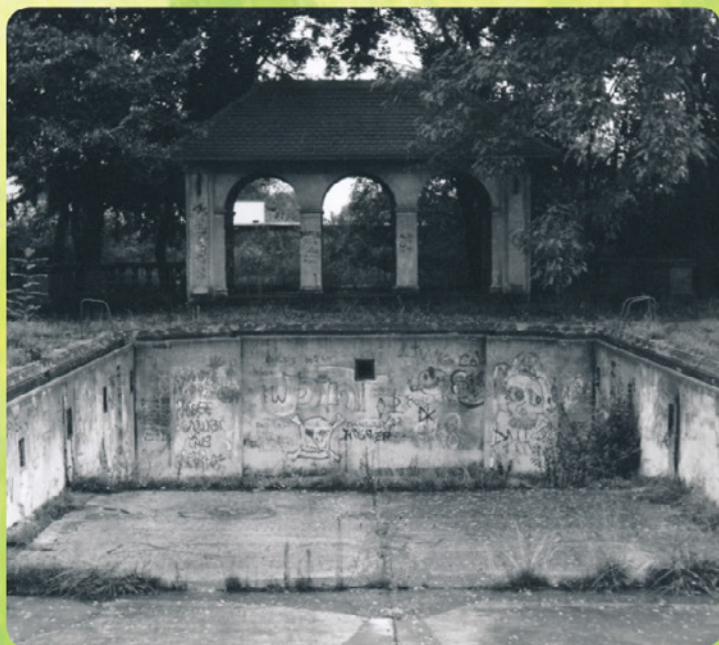
Zámecký park



Součástí zámeckého areálu byl od počátku rozlehlý park, pojedený částečně ve francouzském, pod vlivem empíru pak také v anglickém stylu. K typickým doplňkům patří kamenné kašny, solitérní vázy i sochy.

Procházka historií Napajedel Zámecký bazén

V roce 1935 koupila zámek i se zbytkem napajedelského velkostatku firma Baťa a. s. V roce 1938 započala přestavba na rodinné sídlo a před jižním křídlem byl podle návrhu architekta Vladimíra Karfíka vybudován bazén s altánkem.



Procházka historií Mapajedel

1. Základní škola

Původní historizující budovu obecné školy z roku 1858 doplnila roku 1891 dostavba školy měšťanské. Nevyhovující a zchátralé prostory nahradila moderní funkcionalistická novostavba s velkou tělocvičnou, dokončená architektem Miroslavem Lorencem v říjnu 1937.



Procházka historií Napajedel 2. Základní škola



Problém nedostačujících kapacit tzv. staré školy vyvrcholil v roce 1986 novostavbou moderního typizovaného areálu tzv. nové školy pro více než 800 dětí. Na krytou tělocvičnu navazuje postupně rekonstruovaný sportovní areál.

Procházka historií Mapajedel

Nový Klášter



Areál kláštera Milosrdných sester sv. Kříže vznikl v letech 1874–1929 a sloužil především výchově dívek. Původní historizující fasády byly poškozeny již koncem 2. světové války a definitivně „očištěny“ v 60. letech 20. století, kdy areál sloužil učňovskému školství.



Procházka historií Mapajedel

Klášterní kaple

Součástí nejstarší budovy Nového Kláštera je kaple s částečně dochovanou výzdobou z roku 1920 v národním rázu. Kromě ornamentální výmalby stropu se dochovaly dvě nástěnné malby Jano Köhlera: Zjevení Panny Marie Hostýnské a Pout na Velehrad.



Procházka historií Mapajedel Klášterní nádvoří

Ve dvoře původního klášterního areálu se nacházelo hospodářské zázemí Vychovávacího ústavu, okrasná i užitková zahrada, zeleninové a pokusné pole, ale také cvičiště s prostory pro volejbal, visutou hrazdou a kruhy. Po rekonstrukci slouží k pořádání kulturních akcí a jako venkovní posezení kavárny.



Procházka historií Mapajedel

Hospodářská škola



Reprezentativní budova
hospodářské školy byla
postavena roku 1902 a v areálu
se nacházel pokusný pozemek
s ovocnářskou školkou
a zelinářskou zahradou.
V 70. letech 20. století zde
sídlilo střední odborné učiliště,
po roce 2000 pak technické
služby města.



Procházka historií Napajedel

Křižovatka



Na křižovatce ulic Podzámčí a Svatoplukova stávala benzinová pumpa. Dodnes se na nároží nachází restaurace s dlouhou historií. Původní Kedrušov hostinec nahradil v roce 1900 hotel Přerov, roku 1925 přestavěný a zmodernizovaný na Hotel Večerka.



Procházka historií Napajedel

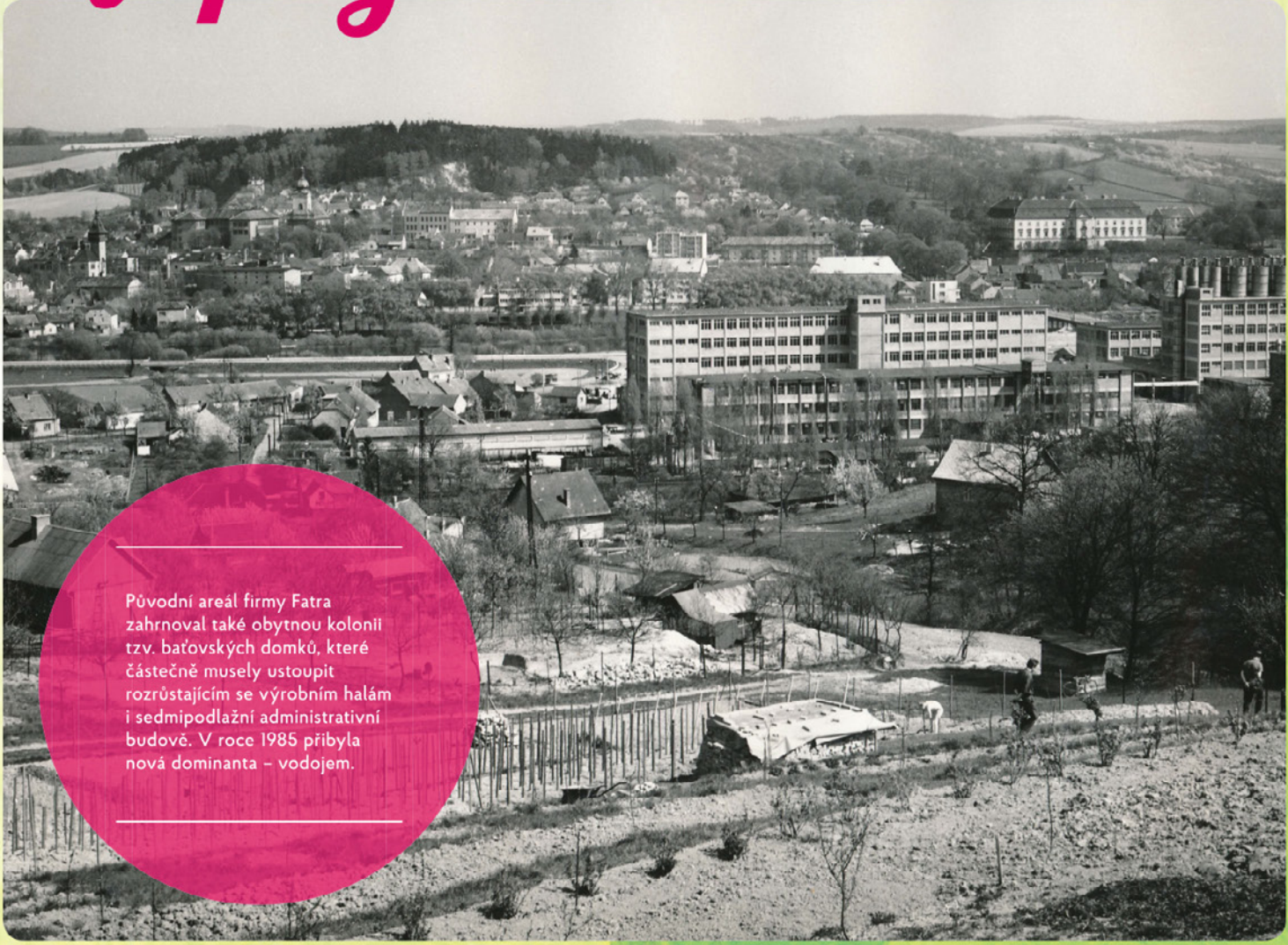
Fatra

Továrna na výrobu protiplýnových masek vznikla jako součást koncernu Baťa ve Zlíně v roce 1935. Kromě gumové produkce se postupně přeorientovala na zpracování plastických hmot, které je hlavní výrobní náplní firmy dodnes.



Procházka historií Mapajedel

Areál Fatra



Původní areál firmy Fatra zahrnoval také obytnou kolonii tzv. bačovských domků, které částečně musely ustoupit rozrůstajícím se výrobním halám i sedmipodlažní administrativní budově. V roce 1985 přibyla nová dominanta – vodojem.



Procházka historií Napajedel

Pohled z Makové II



Výhled na jihovýchodní část města zachycuje novostavbu Hospodářské školy z roku 1902 i dosud prázdnou plochu pozdějšího areálu Slavia. V popředí se nachází areál napajedelského cukrovaru, založeného roku 1836, který postupně zcela překryly výrobní haly firmy Fatra.

